

Belgische Schäferhunde Deutschland e.V.

# Belgier Journal

4. Ausgabe, September 2012

3. Spezialausstellung  
in Bayreuth

Der Weg  
zum geprüften Rettungshund

Die Ellbogendysplasie (ED)

Zuchtplanung,  
oder planvoll züchten!

# Belgier Journal

4. Ausgabe, September 2012

## Inhalt

### 3 EDITORIAL

### 3 AKTUELLES

- Mitteilung der Geschäftsstelle
- Erfolge unserer Mitglieder

### BAYREUTH

- Jahreshauptversammlung des BSD e.V.
- 3. Spezialausstellung des BSD e.V. – Bericht und Bilder
- 3. Spezialausstellung in Bayreuth – Ergebnisse der Ausstellung

### 23 RECHT

- Der BGH zur Tierhaltung in einer Mietwohnung

### 24 SPORT/ AUSBILDUNG

- Der Weg zum geprüften Rettungshund

### 26 GESUNDHEIT

- Impfpflicht Hund
- Die Ellbogendysplasie (ED)

### ZUCHT

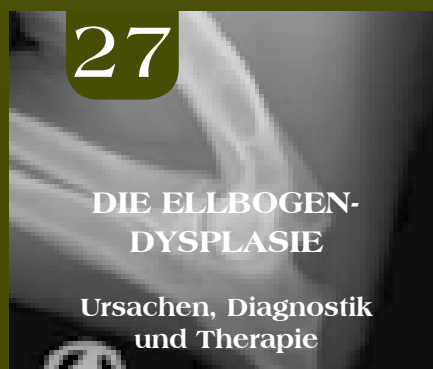
### 31

- Die Zuchtbuchstelle informiert
- Neue Zuchtstätten
- HD-/ED-Auswertungen
- Zuchtzulassung
- Deckmeldungen
- Wurfmeldungen
- Zuchtplanung, oder planvoll züchten!
- Züchterliste

### SERVICE

### 40

- BSD – Meldung zur CAC-Zuchtschau
- BSD – Aufnahmeantrag
- Hundesportartikel Lasch
- Termine 2012
- Impressum



Liebe Mitglieder,  
Liebe Belgierfreunde,

vor wenigen Tagen haben Sie mir und den übrigen Vorstandsmitgliedern das Vertrauen ausgesprochen, wofür ich mich nochmals herzlich bedanke.

Wir alle werden bemüht sein, dem überwältigenden Vertrauensvorschuss auch gerecht zu werden. Zumindest müssen Sie uns jetzt in den nächsten vier Jahren erst einmal „ertragen“! Eine tolle Truppe ist da zusammengekommen, ich freue mich schon auf die Zusammenarbeit.

Es war ohnehin ein ganz fantastisches Fest, welches wir in Bayreuth begehen durften. Eine perfekte Organisation, blendendes Wetter, ein super Platz, nette Menschen und vorzeigbare Hunde runden das Bild ab, welches sich sicherlich jeder gemacht hat der dabei war!

Den vielen Helfern sei nochmals Dank gesagt und im Vorgriff auf weitere Veranstaltungen darum gebeten, dass es so bleibt.

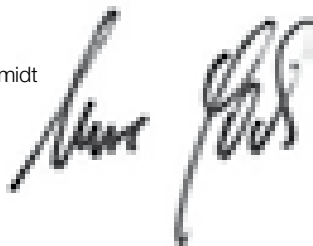
Etliche Zuchtzulassungen konnten wieder ausgesprochen werden, sodass auch auf dem Gebiet der Zucht weitere große Erfolge zu erwarten sind.

Obwohl wir kontinuierlich wachsen, welches natürlich fantastisch ist, bitte ich Sie trotzdem für den Verein zu werben, um weiteren Belgierbesitzern auch die Möglichkeit der Teilnahme an einer so tollen Gemeinschaft zu bieten.

Das nächste „Event“ mit der Sonderschau in Hannover steht an und ich hoffe es wird wieder ein großartiger Tag.

Blieben Sie uns gewogen und geben Sie den Hunden eine Streicheleinheit mehr als sonst!

Ihr  
Uwe Schmidt




## Mitteilung der Geschäftsstelle

### Wir begrüßen recht herzlich im BSD e.V.:

(Beantragung im Belgier Journal Juni 2012)

**Bärbel und Dietmar Brendler**, 27809 Lemwerder  
**Michaela Bayer und Dirk Schumacher**, 82178 Puchheim  
**Maria Havelka**, 95497 Goldkronach, Österreich  
**Jens Krauße**, 96337 Ludwigsstadt

(Beantragung in Info Nr. 25 / August 2012)

**Andreas Ehrbar und Anja Debertshäuser**, 98529 Suhl  
**Sabine Geißenhoner**, 13587 Berlin,  
mit dem Tervuerenrüden A'Jade Rudolfovská Skála (Berichtigung)  
**Brigitte Goldberg**, 5020 Salzburg, Österreich  
**Karl-Martin Jordan**, 19306 Neustand-Glewe  
**Regine Desiree Keller**, 61191 Rosbach v.d.H.  
**Viola Oberreich**, 86508 Rehling  
**Dagmar Pfarr**, 85667 Oberframmern  
**Gabriele Teigler**, 71549 Auenwald  
**Maria Völkel**, 81547 München  
**Hartmut Voigt**, 28327 Bremen  
**Claudia Weber**, 55595 Traisen  
**Oliver Willnauer**, 55592 Desloch  
**Bernd Wirth**, 65199 Wiesbaden-Dotzheim

### Anträge auf Mitgliedschaft stellten:

**Frau Gitte Blem Scheuer**, Am Waldessaum 16a, 18311 Ribnitz-Damgarten mit dem Groenendaelrüden Aslan vom Johannisbach und der Groenendaelhündin Dizzy Darkness de Rancho Jerez

**Frau Alexandra Klee**, Königsberger Str. 9, 45145 Essen mit dem Groenendaelrüden Jakari von Lucy's Hof

**Frau Cornelia Matthäus**, Wilhelm-Leuschner-Str. 7, 63654 Büdingen-Düdelnheim mit der Malinoishündin Faika Pote Malin

**Frau Irena Mechtcherska**, In der Grube 1, 21271 Asendorf mit den Tervuerenhündinnen Aemy vom Sallenbusch und Jamina von Eitzum

Einspruchsfrist 30 Tage nach Veröffentlichung.

# Erfolge unserer Mitglieder

## Ausstellungen

Varietät	Geschlecht	Name	Besitzer	Datum	Ausstellung	Richter	Klasse	Bewertung
TV	Rüde	Bo vom Reesberg	Meier, R.	04.08.2012	IRA Bremen	Dux, H.-J. (DE)	Zwischenklasse	V1, VDH Ch.A., CACIB Res.
TV	Hündin	Beggy vom Reesberg	Meier, R.	04.08.2012	IRA Bremen	Dux, H.-J. (DE)	Zwischenklasse	V1, VDH Ch.A.
TV	Rüde	Riley vom Motodrom	Fielmann, G.	04.08.2012	IRA Bremen	Dux, H.-J. (DE)	Offene Klasse	V1, VDH Ch.A., CAC, CACIB, BOB
TV	Rüde	Bo vom Reesberg	Meier, R.	05.08.2012	Nat. Bremen	Selimovic, I. (HR)	Zwischenklasse	V1, VDH Ch.A., CAC Res.
TV	Rüde	Amarouk vom Reesberg	Wolff, S.	05.08.2012	Nat. Bremen	Selimovic, I. (HR)	Offene Klasse	V1, VDH Ch.A., CAC
TV	Rüde	Riley vom Motodrom	Fielmann, G.	18.08.2012	Nat. Leipzig	Dux, H.-J. (DE)	Offene Klasse	V1, VDH Ch.A., BOB
TV	Rüde	Riley vom Motodrom	Fielmann, G.	19.08.2012	IRA Leipzig	Nemec, J. (CZ)	Offene Klasse	V1, VDH Ch.A., CAC, CACIB, BOB
ML	Rüde	Malimaniac's Al Capone	Rommerscheidt, H.	26.08.2012	DMC Spezial-Zuchtschau	Riedel, V. (DE)	Gebrauchshundeklasse	V1, VDH Ch.A.

## Titel

Varietät	Geschlecht	Name	Besitzer	Titel
TV	Rüde	Riley vom Motodrom	Fielmann, G.	Deutscher Champion (VDH)





## **Geheimtipp für Frauchen, Herrchen und Hund**

Das Naturparadies Gutshotel Feuerschwendt im Bayerischen Wald entwickelt sich zu einer wahren Wohlfühl-Loase für Urlauber und ihre Hunde. Hier sind Hunde wirklich herzlich willkommen!

*Top-Angebot für November und Dezember!*

**GutsVorteilswochen 2012** für unsere Gäste

**20 % Rabatt**  
auf alle Buchungen mit Hotelaufenthalt

vom **03.11.2012 - 22.12.2012**



### **Profi Hundetraining auf Gut Feuerschwendt mit Hundeschule Hexenhof**

Es wird jede Stunde ein anderes Thema geben.

Jeden Mittwoch zwischen 13 - 17 Uhr

Themen

Erziehung – Spiel & Spaß – Rückruf – Apportieren

Gebühr

10 € pro Hund und Übungseinheit (50 Min.)



### **Professionelle Seminare auf Gut Feuerschwendt 3 Tage Intensivtraining**

Körpersprache, Leinenführigkeit, Mantrailing

Termine

November: 12./13./15.

Dezember: 10./11./13.

Gebühr

210 € (2. Hundeführer 70 €)

**Gut Feuerschwendt**

94154 Neukirchen vorm Wald

Tel. 0 85 05 / 9 12 90

info@gut-feuerschwendt.de

www.gut-feuerschwendt.de



# Jahreshauptversammlung des Belgische Schäferhunde Deutsche

am 07. September 2012 in Bayreuth

Pünktlich um 19 Uhr waren zahlreiche Mitglieder und Gäste zur Jahreshauptversammlung in das Vereinshaus des Schutz- und Gebrauchshundeverein SGV 1950 Bayreuth, Hölzleinsmühle in Bayreuth erschienen. Immerhin sind es schon wieder vier Jahre her seit wir uns gegründet haben und so standen Neuwahlen an, welche immer ein großes Interesse hervorrufen.

Nach der Begrüßung durch den 1. Vorsitzenden, Herrn Uwe Schmidt, und Feststellung der stimmberechtigten Mitglieder wurde die Tagesordnung abgearbeitet. Das Protokoll der letzten JHV in Pöschel wurde angenommen, es gab keine Einwände.

Der Bericht des Vorstandes u.a. mit Hinweisen auf die vorläufige Aufnahme unseres Vereins in den VDH, den stattgefundenen Spezialen in Pöschel und Faulenrost mit dem ersten internen Vereinspokalwettbewerb (IPO/BH) und der noch kommenden Spezialen in Bayreuth, der Veranstaltungen zum Tag des Hundes in Potzwenden und Berliner Tierpark, die Teilnahme an der Grünen Woche in Berlin und dem 1. Arbeitstreffen in Potzwenden und die 1. Sonderschau in Hannover im Oktober 2012, der Verhaltenstests und Zuchtzulassungsvorstellungen auf den Spezialen und einer gesonderten Zuchtzulassung in Neulußheim haben den Beweis erbracht: wir können auf uns stolz sein! Das Zuchtgeschehen, vorgestellt von Martina Braun, ist auf dem richtigen Weg und wir können eine Welpenzahl vorlegen, (seit wir züchten dürfen - also Juli 2011 bis heute) die die Anzahl des DKBS e.V. und des BSB e.V. übertreffen.

Des weiteren haben wir unsere eigene Zeitschrift "Belgier Journal" herausgebracht, welche in Form und Qualität hervorragend ist. Unsere Mitgliederzahl hat sich seit unserer Gründung mehr als verfünffacht und das soll ja schon was heißen! Ein großes Dankeschön an alle ehrenamtlichen Vorstandsmitglieder und Helfer, aber natürlich auch an alle Mitglieder, denn ohne ihren unermüdlichen Einsatz wären diese Erfolge nicht machbar.

Der Vorsitzende ließ aber auch erkennen, dass es in einzelnen Fällen auch Auseinandersetzungen unterschiedlicher Art gab, die jedoch alle geklärt werden konnten.

In Abwesenheit von Frau Marina Kersten trug Frau Jutta Schmidt den ihr übergebenen Kassenbericht vor, welcher zur Freude aller in den besten Händen lag und wir auch hier sehr zufrieden in die Zukunft blicken können. Ein ganz besonderer Dank vom Vorsitzenden an Frau Marina Kersten (eine erneute Kandidatur zur Schatzmeisterin wird von ihr nicht in Betracht gezogen), die diese schwierige Aufgabe so prima gemeistert hat. Von den Berichten und Ergebnissen

waren die Anwesenden so angetan, dass es zur Aussprache keine Wortmeldungen gab!

Der Bericht der Kassenprüfung durch Frau Ingelore König bescheinigt der Schatzmeisterin ein großes Lob. Nach einer „Tagesprüfung“ bei der Schatzmeisterin wurde alles, aber auch alles geprüft und für in Ordnung befunden und die Entlastung des Vorstandes beantragt, welche durch die Mitgliederversammlung einstimmig erfolgte.

So kam man dann zu den Neuwahlen, deren Ergebnisse wir Ihnen am Ende dieser Berichterstattung kundtun. Nach Unterbrechung der Mitgliederversammlung und Wahl der Vertreter der Züchter und Vertreter für den Zuchtausschuss wurde die Mitgliederversammlung wieder eröffnet und Frau Bärbel Wilken in ihrem neuen Amt als Vertreterin des Zuchtausschusses im Vorstand von der Mitgliederversammlung bestätigt.

Zu dem Punkt Ausstellungen und Veranstaltungen ist folgendes bestätigt bzw. geplant:

- Sonderschau in Hannover im Oktober 2012
- Grüne Woche Berlin Januar 2013
- 4. Spezialen im Raum Magdeburg (Wochenende Himmelfahrt 2013)
- Tag des Hundes im Tierpark Berlin Juni 2013
- 5. Spezialen voraussichtlich im Raum Saarwellingen/Altlußheim/Karlsruhe (2. September-Wochenende 2013)

und weitere „Events“ werden kommen.

Dem Antrag, auf Grund mangelnden Interesses der Mitglieder an der Zeitschrift UR und des damit nicht möglichen monatlichen Erscheinens, wurde zugestimmt, dass ab 01.01.2013 bei Aufnahme von Neumitgliedern der Mitgliedsbeitrag von € 40,- mit der Zeitschrift UR jährl. € 25,- gekoppelt wird, d.h. der Aufnahmeantrag wird dann lauten: Beitrag inkl. Zeitschrift UR (Beitrag entsprechend jährlich/halbjährlich; UR entsprechend dem Beitrittsmonat € 2,- + € 1,- f.d. VDH).

Unter Verschiedenes wurde die durch den Vorstand beschlossene und bereits angewendete Gebührenordnung durch die Mitgliederversammlung bestätigt. Diese ist nur für Mitglieder - überwiegend ja die Züchter - bestimmt und somit bei Bedarf bei der Zuchtbuchstelle, Frau Martina Braun, abzufordern.

Die Mitgliederversammlung hat darüber hinaus beschlossen, dass wir die dem BSD e.V. zur vorläufigen Aufnahme in den VDH gewährten zinslosen Kredite zurückzahlen.

# chland e.V.

Wir danken hiermit nochmals allen Mitgliedern recht herzlich, die uns seinerzeit auf diese Weise geholfen haben, unseren neuen Weg einzuschlagen.

In gut drei Stunden haben wir diese enorme Tagesordnung bewältigt. Diese Mitgliederversammlung verlief äußerst harmonisch, diszipliniert, mit humorvollen „Einlagen“ aber auch der nötigen Ernsthaftigkeit bei den Wahlen und Fragen und Antworten, sodass viele Mitglieder nach Schluss der Versammlung sich für diese Art der Durchführung einer Versammlung bedankten.

## Hier nun die Ergebnisse der Neuwahlen

(soweit sich Anschriften/Namen etc. ändern sind diese hier mit vermerkt):

<b>1. Vorsitzende</b>	<b>Herr Uwe Schmidt</b>
<b>2. Vorsitzende/Stellvertreterin</b>	<b>Frau Anja Bleyer</b>
<b>Schatzmeister</b>	<b>Herr Reiner Haupt</b> Laisbachstr. 5, 63691 Ranstadt Tel.: 06041 / 40 98, Finanzen@bsd-ev.com
<b>Schriftführerin</b>	<b>Frau Kerstin Link</b>
<b>Geschäftsstelle</b>	<b>Frau Jutta Schmidt</b>
<b>Zuchtbuchstelle/Welpenvermittlung</b>	<b>Frau Martina Braun</b>
<b>Redaktion/Öffentlichkeitsarbeit</b>	<b>Frau Dina Hahn</b>
<b>Zuchtschauwesen</b>	<b>Frau Anja Bleyer</b>
<b>Ausbildungsleiterin/Sportbeauftragte</b>	<b>Frau Svea von Schuckmann</b> Anne-Frank-Str. 13, 63526 Erlensee Tel.: 0172 / 6 11 34 19, Sport@bsd-ev.com
<b>Tierschutzbeauftragte</b>	<b>Frau Marina Kersten</b> Tierschutz@bsd-ev.com
<b>Hauptzuchtwartin für Groenendael</b>	<b>Frau Katharina Binder</b>
<b>Hauptzuchtwartin für Malinois</b>	<b>Frau Bärbel Wilken</b> Mühlenredder 6, 23847 Pölitze Tel.: 04539 / 3 72 96 42, Zuchtwart_ml@bsd-ev.com
<b>Hauptzuchtwartin für Tervueren</b>	<b>Frau Brigitte Jeske</b>
<b>Vertreter der Züchter für Groenendael</b>	<b>Herr Friedhelm Jungmann</b> Hirtenwies 13, 66793 Saarwellingen Tel.: 06838 / 9 20 92, schlossbourbon@t-online.de
<b>Vertreter der Züchter für Malinois</b>	<b>Herr Michael Weickert</b> Kreuzberg 16, 96264 Altenkunstadt Tel.: 09572 / 48 75, mali-michel@web.de
<b>Vertreter der Züchter für Tervueren</b>	<b>Herr Ralf Meier</b> Stadtweg 46, 32278 Kirchlengern Tel.: 05223 / 1 88 08, brillengalerie-r.meier@t-online.de
<b>Vertreterin des Zuchtausschusses in den Vorstand</b>	<b>Frau Bärbel Wilken</b>
<b>Neuer 2. Kassenprüfer</b>	<b>Herr Sven Wolff</b> Am Eickhof 2, 29633 Munster (Kassenprüferin Frau Ingelore König wurde in Possen für zwei Jahre gewählt)

Ja, das sind sie nun alle, die unseren Verein mit bestem Wissen und Gewissen nach innen und außen vertreten werden. Liebe Mitglieder, denken Sie bitte immer daran, dass alle hier aufgeführten Personen ehrenamtlich mit Spaß und Freude dabei sind und Sie dazu beitragen können, dass es lange so bleibt.

In diesem Sinne seien Sie herzlichst begrüßt  
Jutta Schmidt



# 3. Spezialausstellung des Belgische Schäferhunde Deuts

am 08. September 2012 in Bayreuth



Bayreuth



Bayreuth und das Gelände des Schutz- und Gebrauchshundeverein Bayreuth 1950 e.V. an der Holzleinsmühle ist uns und vielen anderen Ausstellern aus früheren Zeiten bekannt. Wir wussten also was uns erwartet, nämlich ein schönes Gelände mit Auslauf für die Hunde, ein Vereinshaus mit Terrasse und herrlichem Überblick auf das Geschehen sowie eine Crew des SGV, die uns mit Essen und Trinken versorgte und natürlich nicht zu vergessen, unsere Mitglieder Volker Baumann mit seiner lieben Frau „Mary“, die im Vorfeld und an beiden Tagen hier voll im Einsatz waren, damit auch alles bestens von statten lief. Wir sagen hier nochmals ganz, ganz herzlichen Dank an euch beide.

Bereits viele Mitglieder waren am Freitag angereist, zum einen wegen des nachmittäglich stattfindenden Verhaltens-tests und natürlich zum anderen hinsichtlich der abends hier stattfindenden Jahreshauptversammlung mit Wahlen.

Am Freitag kündigte sich bereits ein super Wetter an, welches wir in vollen Zügen genossen. Alle am Verhaltens-test teilgenommenen Hunde haben bestanden, herzlichen Glückwunsch.

Am Sonnabend also die 3. Speziale – bei herrlichsten Sommertemperaturen. Um 08.00 Uhr war Einlass, um 09.30 Uhr ging es los. Richter war dieses mal der allseits bekannte Herr Eric Desschans aus Belgien. Als erstes wurden die Groenendael, danach eine sehr große Anzahl Malinois und dann die Tervueren gerichtet. Wieder einmal waren wir mit unserer Tervuerenhündin in der letzten Gruppe. Welches für uns auch immer wieder bedeutet: Geduld, Geduld, Geduld (wir kennen das schon seit über 30 Jahren!!!).

Aber um 16.30 Uhr hatte Herr Desschans alle Hunde gerichtet und wir waren froh, unseren Zeitplan einhalten zu können. So konnten die Zuchtzulassungsvorstellungen im Anschluss vorgenommen werden. Die Ergebnisse der 3. Speziale, Verhaltenstest und Zuchtzulassung können Sie in diesem Belgier Journal nachlesen.

In der Zeit, in der die Richterberichte gedruckt wurden (oder auch nicht....) bedankte sich der 1. Vorsitzende Herr Uwe Schmidt beim SGV für die gelungene Bewirtung und zur Verfügungstellung des Platzes, bei Herrn Baumann und Frau Maria Havelka für die Organisation und die damit verbundenen Arbeiten und einer leckeren Versorgung mit einer selbstgemachten Gulaschsuppe auf der JHV, bei den Spendern für die selbstgefertigten Hundespielzeuge sowie den Helferinnen im Ring und am „Schreibpult“. Der Dank ging natürlich auch an Herrn Eric Desschans, der mit seiner langjährigen Erfahrung und sein Wissen mit Geduld auf die Hunde eingegangen ist und so seine Urteile fällt.



# chland e.V.

Schönster Hund des Tages (BOB/BIS) wurde die 2 1/2-jährige Groenendaelhündin Jennay de Sincfal im Besitz von Frau Katharina Binder.

Bei der Siegerehrung wurden alle Hunde nochmals vorgestellt, geehrt und mit Urkunde, Pokal (Plakette), Hundespielzeug und „Knabberchen“ aus dem Ring entlassen, um entweder die Heimfahrt anzutreten oder bei dem angekündigten gemeinsamen Abend dieses schöne Wochenende ausklingen zu lassen.

An diesem gemeinsamen Abend mit einem sehr guten Buffet haben noch über 30 Mitglieder und Gäste teilgenommen. Bei einem guten Glas Wein/Bier wurde der Abend noch lang und harmonisch. Fröhlich ging es bis Mitternacht, danach kam die große „Verabschiede“.

Wir danken nochmals allen, die dazu beigetragen haben, dass uns dieses Wochenende noch lange in Erinnerung bleibt und sagen bye-bye, bis zum nächsten Zusammentreffen!

Herzlichst  
Jutta Schmidt



Bayreuth











# 3. Spezialausstellung in Bayreuth

am 08.09.2012 | Herr Eric Desschans (B)

## Babyklasse

### Izza Ilene Tjamme's End (Laekenois, Hündin)

NHSB 2874884 - 11.03.2012

Alf von der Burgkamp x Guusje Ghitte Tjamme's End

Z: Colijn, P. P.

E: Lasch, Donya

6 Monate, Scherengebiss, gut aufgebaute Hündin, genügend gewinkelt, schöne Hals-Nacken-Linie, guter Rücken, schöne tiefe Brust für das Alter, guter Rutenansatz, gutes Wesen, guter paralleler Stand, gute Kruppe, gute Haartextur, schön gemeißelter Kopf, guter Ausdruck, schöne, dunkle Augen, Ohren etwas lang + breit, gut angesetzt, raumgreifendes Gangwerk, noch etwas lose, Rute etwas hoch getragen.

**VV**

### Kristmas von Lucy's Hof (Groenendael, Hündin)

VDH/BSB 12GR0020 - 10.03.2012

s.r.Ch. Bentley de Bruine Buck x s.r.pE.Ch. Floortje de Bruine Buck

Z: Hoffmann, Susanne und Dietmar

E: Hoffmann, Susanne und Dietmar

6 Monate, vollständiges Scherengebiss, sehr schön aufgebaute Hündin, groß, guter Knochenbau, gerader Rücken, gute Kruppe, schöne tiefe Brust, genügend Hals, schönes Haarkleid, gutes Temperament, gut gemeißelter Kopf, gute Augen, schöne, gut getragene Ohren, etwas runder Oberkopf, Kopflinien noch divergierend, wenig Stopp, guter Ausdruck, läuft vorne und hinten eng, schön raumgreifendes Gangwerk.

**VV**

### Loupa von Lucy's Hof (Tervueren, Hündin)

in Bearbeitung - 26.05.2012

s.r. pE. Ch. Quinto Rival de Bruine Buck

x Honey (Tarja) de Bruine Buck

Z: Hoffmann, Susanne und Dietmar

E: Hoffmann, Susanne und Dietmar

15 Wochen, Milchgebiss - Schere, schöne kleine Hündin, guter Knochenbau, gut gewinkelt, guter Stand, gut gemeißelter Kopf, gute Maske, dunkle runde Augen, schöne kleine Ohren, gut getragen, wenig Stopp, Lefzen könnten trockener sein, leicht abfallende Kruppe, guter Ausdruck, läuft gut.

**VV**

## Groenendael-Rüden Zwischenklasse

### Minó dei Baci di Dama

LOI 10/199162 - 12.09.2010

Oliver Deabei x Duna del Festoso

Z: Maroz, Paolo

E: Baumann, Volker

Knapp 2 Jahre alter Rüde, vollständiges Scherengebiss, schön aufgebaute, mittelgroßer Rüde mit geradem Rücken, gute Kruppe, schöne Brust, gut gewinkelt, schöner Hals, schönes Haarkleid, guter Knochenbau, guter paralleler Stand, dreht vorne ein wenig aus, Kopf maximale Breite, schöne mandelförmige, dunkle Augen, schöne Ohren, gut getragen, Kopf konnte etwas mehr unter den Augen gemeißelt sein, schöner Ausdruck, etwas gerundete Stirn, genügend Stopp, gutes Wesen, läuft hinten eng und kreuzt vorne, genügend ausgreifendes Gangwerk, schönes Haarkleid, etwas graue Hosen.

**V1, VDH ChA.**

## Championklasse

### Lennox von der Notburgahöhle – Deutscher Champion (VDH)

08/071 0903 - 08.11.2008

Renzo des Etangs Sauvages x Dixi von der Notburgahöhle

Z: Schwager, Ruth

E: Grüßner, Christine und Arwed

Knapp 4 Jahre, vollständiges Scherengebiss, etwas langer Hund, Rücken könnte gerader sein, guter Knochenbau, etwas abfallende Kruppe, guter

paralleler Stand, genügend Hals, schönes Haarkleid, Kopf könnte ein wenig mehr gemeißelt sein (unter den Augen), schöne kleine Ohren, gut getragen, wenig Stopp, gute Augen, gutes Temperament, raumgreifendes Gangwerk, gute Winkelungen, läuft hinten etwas eng, kreuzt vorne.

**V1, VDH ChA., CAC**

## Gebrauchshundeklasse

### Jet Black Domino – Hungarian Champion, HWT

MET Gr. 2471/09 - 09.04.2009

Csalfinta Csahos Kyle x Jet Black Bacardi

Z: Kövér, Viktória

E: Lapu, Tamás

3 1/2 Jahre alt, vollständiges Scherengebiss, langer Rüde, gerader Rücken, abfallende Kruppe, gute Brust, genügend gewinkelt vorne, gut gewinkelt hinten, guter Hals, schönes Haarkleid, guter paralleler Stand, dreht vorne leicht aus, Kopf könnte mehr gemeißelt sein (unter den Augen), gute Augen, schöne Ohren, gut getragen, Lefzen könnten etwas trockener sein, gute Pigmentierung, guter Stopp, kreuzt beim Laufen vorne, gut raumgreifendes Gangwerk, Rute etwas zu hoch getragen.

**V1, VDH ChA.**

## Offene Klasse

### Cooper von Breath of Nature

VDH 08/0710858 - 30.03.2008

Donatrix Wizard - Danilo x Daphne L'Ombre Accompagnant

Z: Eisgrub, Andrea

E: Köhler, Harald und Simone

4 Jahre alt, vollständiges Scherengebiss, gut aufgebaute Rüde, quadratisch, mit geradem Rücken, abfallende Kruppe, guter Hals, etwas steil in der Schulter, genügend gewinkelt hinten, gute Brust, schönes Haarkleid, guter paralleler Stand, guter Knochenbau, Kopf könnte etwas mehr gemeißelt sein (unter den Augen), braune Augen, gute Ohren, könnten etwas höher angesetzt sein, guter Stopp, Ramsnase, gutes Wesen, genügend ausgreifendes Gangwerk, springt.

**V2, VDH ChA. Res.**

### Hector de Bruine Buck

NHSB 2758165 - 17.07.2009

Xeres de L'Ocre Noir x Solitaire by de Bruine Buck

Z: Roozen-Smetsers, R.

E: Prins, Jolanda

3 Jahre alt, vollständiges Scherengebiss, gut aufgebaute Typ, etwas langer Rüde, guter Knochenbau, leicht abfallende Kruppe, genügend Hals, schönes Haarkleid, guter paralleler Stand, Kopf könnte etwas mehr gemeißelt sein (unter den Augen), schöne, dunkle Augen, kleine, gut getragene Ohren, etwas breit an der Basis, wenig Stopp, leichte Ramsnase, gutes Pigment, gut gewinkelt vorne und hinten, läuft hinten etwas eng, raumgreifendes Gangwerk, Rute etwas hoch getragen.

**V1, VDH ChA., CAC Res.**

### Artus vom Stutenseer Schloss

VDH 09/071 0959 - 06.07.2009

Brendo de Bruine Buck x Agar di Torre D'Arese

Z: Graffunder, Iris

E: Graffunder, Iris

3 Jahre alt, vollständiges Scherengebiss, großer, etwas langer Rüde, fehlt Substanz, leichte O-Beine, guter Knochenbau, gut gewinkelt vorne und hinten, Rücken könnte gerader sein, abfallende Kruppe und lang, guter Hals, Haarkleid okay, Kopf könnte mehr gemeißelt sein, wenig Stopp, Pigmentverlust an den Lefzen, gute braune Augen, Ohren etwas breit und tief im Profil, etwas lang, gut angesetzt, gute Kopflinien, guter paralleler Stand, gutes Wesen, läuft hinten eng, raumgreifendes Gangwerk, steppender Gang.

**SG3**

# Groenendael-Hündinnen

## Jugendklasse

### **Giya Black Runaway's de la Terre Sauvage**

MET Gr. 2596/11 - 11.05.2011

Picasso de la Terre sauvage x Amilly du Pré du Vieux Pont

Z: Gombár, Ágnes

E: Lapu, Tamás

15 Monate alt, vollständiges Scherengebiss, gut aufgebaute, junge Hündin, fast zu leichter Knochenbau, guter paralleler Stand, gut quadratisch, gut gewinkelt, genügend Hals, gerader Rücken, abfallende Kruppe, gut gemeißelter Kopf, Augen könnten dunkler sein, schöne gut getragene Ohren, wenig Stopp, Kopflinien divergierend, schöner Ausdruck, loses Gangwerk, genügend ausgreifend, Rute etwas zu hoch getragen, gutes Wesen.

**V1, VDH ChA. Jgd.**

### **Galaxy of Black Magic's Castle**

VDH/DKBS 11GR5564 - 10.10.2011

Giacomo vom Philippshof x Bright Angel of Black Magic's Castle

Z: Horter, Petra

E: Horter, Petra

Knapp 11 Monate, vollständiges Scherengebiss, gut aufgebaute Hündin, leichter Knochenbau, guter paralleler Stand, etwas steil in der Schulter, gut gewinkelt, gutes Haarkleid, gerader Rücken, genügend Brust, leicht abfallende Kruppe, Kopf könnte etwas mehr gemeißelt sein, gute Augen, Ohren mittelgroß, breit an der Basis, gut getragen, wenig Stopp, dreht vorne etwas aus, Lefzen könnten trockener sein, raumgreifendes Gangwerk, aber noch etwas lose, fehlt etwas Ringerfahrung.

**V2, VDH ChA. Jgd. Res.**

## Zwischenklasse

### **Yukki Deabei** – Ned. Jeugdkampioen

NHSB 2845069 - 31.01.2011

s.r. Ich. Charme Noir de la Closerie de Yenda x s.r. Ich. Delphine Erlander

Z: Stybrova, Beata

E: Stokla-Bakker, J.

19 Monate alt, vollständiges Scherengebiss, gut aufgebaute Hündin, etwas lang, guter Rücken, gute Kruppe, genügend Brust, guter Hals, Rutenansatz ein wenig zu hoch, schönes Haarkleid, gut gewinkelt vorne, ein wenig überwinkelt hinten, guter paralleler Stand, guter Knochenbau, Kopf könnte ein wenig mehr gemeißelt sein (unter den Augen), Augen etwas hell, schöne, gut getragene Ohren, gutes Wesen, wenig Stopp, leichte Ramsnase, schönes raumgreifendes Gangwerk, kreuzt vorne beim Laufen.

**V1, VDH ChA.**

## Championklasse

### **Halloween von Lucy's Hof** – Deutscher Champion (VDH)

VDH 08/0710898 - 11.10.2008

pE. s.r. Ch. Brendo de Bruine Buck

x pE. s.r. Ch. Sammy Ivy du Bâton Tiroir

Z: Hoffmann, Susanne und Dietmar

E: Hoffmann, Susanne

4 Jahre alt, vollständiges Scherengebiss, schöne, gut aufgebaute Hündin, guter Knochenbau, schönes Haarkleid, guter Rücken, etwas abfallende Kruppe, guter paralleler Stand, dreht Ellenbogen aus, gute parallele Kopflinien mit wenig Stopp, schöne, kleine, gut getragene Ohren, Augen könnten dunkler sein, guter Ausdruck, gutes Wesen, läuft hinten eng, kreuzt vorne beim Laufen, schönes, harmonisches Gangwerk, raumgreifend.

**V1, VDH ChA., CAC Res.**

## Offene Klasse

### **Jennay de Sincfal**

LOSH 10897175 - 11.06.2010

Damon du Bois du Tôt x Duranne de Sincfal

Z: Maljers, Chantale

E: Binder, Katharina

2 1/2 Jahre alt, vollständiges Scherengebiss, sehr schön aufgebaute Hündin mit gutem Knochenbau, Rücken könnte etwas gerader sein, gute Kruppe, schöne, tiefe Brust, gut gewinkelt vorne und hinten, schönes Haarkleid, dreht Ellenbogen aus, aber guter paralleler Stand, gut gemeißelter Kopf, gute Augen, kleine Ohren, etwas breit in der Basis, aber sehr

gut getragen, wenig Stopp, gute parallele Kopflinien, sehr schöner Ausdruck, läuft hinten etwas eng, gutes raumgreifendes Gangwerk, Rutenansatz ein wenig zu hoch, gutes Wesen.

**V1, VDH ChA., CAC, BOB, BIS**

### **Spirit of dark Wolf Abbygail**

SHSB/LOS 690594 - 20.03.2010

Cesar von der Burg Güssing x Manda-Mylady du Loup d'Anubis

Z: Migliori, Conny

E: Kientz, Christine

2 1/2 Jahre alt, vollständiges Scherengebiss, gut aufgebaute Hündin, schön hochbeinig, mit geradem Rücken, abfallende Kruppe, guter Knochenbau, etwas steil in der Schulter, gut gewinkelt hinten, guter Hals, guter paralleler Stand, mittellanger Kopf, gut gemeißelt, wenig Stopp, Augen könnten dunkler sein, mittelgroße Ohren, etwas breit in der Basis, gut getragen, Brust könnte tiefer sein, läuft hinten eng, kreuzt vorne, läuft gut und raumgreifend.

**V2, VDH ChA. Res.**

### **Tokaya vom Motodrom**

VDH 09/071 0942 - 23.04.2009

Calypso du Chemin des Sorcières x Neele vom Motodrom

Z: Braun, Martina

E: Kirchberg, Thomas

3 Jahre alt, vollständiges Scherengebiss, schön aufgebaute Hündin, gerader Rücken, fast abfallende Kruppe, Brust könnte tiefer sein, guter Knochenbau, guter Hals, schönes Haarkleid, genug gewinkelt vorne, etwas überwinkelt hinten, Kopf könnte ein wenig mehr gemeißelt sein (unter den Augen), wenig Stopp, schöne dreieckige Ohren, könnten etwas höher angesetzt sein, Augen könnten dunkler sein, Lefzen könnten trockener sein, gutes Wesen, kreuzt vorne beim Laufen, läuft eng hinten, schön gelaufen, raumgreifendes Gangwerk.

**V3**

### **Disney von Haila's Hof**

VDH 05/0710717 - 15.07.2005

Boetsch de Bruine Buck x Haila von Eickenberg

Z: Hennings, Gaby

E: Drasch-Hennings, Gaby

7 Jahre alt, vollständiges Scherengebiss, etwas lang und dünn, genügend Hals, gerader Rücken, abfallende Kruppe, Rutenansatz ein wenig zu hoch, gute Brust, könnte etwas hochbeiniger sein, gut gewinkelt vorne und hinten, guter paralleler Stand, Kopf könnte ein wenig mehr gemeißelt sein (unter den Augen), wenig Stopp, gute Ohren, könnten etwas höher angesetzt sein, gute braune Augen, gutes Wesen, etwas lose im Ellenbogen, kreuzt beim Laufen vorne, genügend ausgreifendes Gangwerk.

**V4**

## Malinois-Rüden

### Jüngstenklasse

### **A'Karim von den kleinen Mädchen**

beantragt - 03.02.2012

Solero de Teutones x Waris von den bösen Buben

Z: Wagener, Maureen

E: Pfarr, Dagmar

**fehlt**

## Jugendklasse

### **Beau von der Wesenberger Blutbuche**

VDH/DMC 11/0218 - 05.06.2011

Zamm von Bonum Bono x Amera vom Roten Merlin

Z: Harms, Dieter

E: Lasch, Stefan

15 Monate alt, vollständiges Scherengebiss, hochbeiniger Rüde, guter Rücken, fast abfallende Kruppe, gute Brust, steil in der Schulter, gut gewinkelt hinten, guter Hals, schöne Farbe, Kopf könnte mehr gemeißelt sein (unter den Augen), gute Maske, lange, gut getragene Ohren, parallele Kopflinien, gut markierter Stopp, Augen könnten dunkler sein, guter Knochenbau, offener, paralleler Stand, Lefzen könnten trockener sein, gutes Wesen, gute Präsentation, noch etwas loses Gangwerk, nicht sehr raumgreifend.

**SG1**



**Santanasangel's Bajano**

VDH/BSL 11ML0059 - 26.11.2011

Gino von den kleinen Helden x Santanasangel's Apache

Z: Gölzer-Meinke, Natascha

E: Gölzer-Meinke, Natascha

**fehlt****Santanasangel's Bosc**

VDH/BSL11ML0060 - 26.11.2011

Gino von den kleinen Helden x Santanasangel's Apache

Z: Gölzer-Meinke, Natascha

E: Schmechel, Christina

10 Monate alt, vollständiges Scherengebiss, quadratischer Rüde, maskuliner Ausdruck könnte mehr sein, kleiner Rüde, steil in der Schulter, gut gewinkelt hinten, gerader Rücken, schöne Farbe, weißer Brustfleck zu hoch, genügender Knochenbau, Kopf könnte mehr gemeißelt sein, gute Maske, gute Augen, Ohren etwas groß, aber gut getragen, etwas Pigmentverlust, Ramsnase, steht leicht französisch, gutes Wesen, gutes raumgreifendes Gangwerk, etwas lose.

**G****Gebrauchshundeklasse****Wotan von den bösen Buben** – IPO 3

VDH/DMC 07/0093 - 12.04.2007

Butsch von der bösen Nachbarschaft x Brita Mayki

Z: Ilg, Alfred

E: Völkel, Maria

**fehlt****Atos du Mont Saint Aubert** – VPG 1

SHSB/LOS 668303 - 11.01.2008

Apoll vom Wolfsrudel x Sira du Mont Saint Aubert

Z: Bossert, Paula

E: Oberreich, Viola

10 Monate alt, vollständiges Scherengebiss, quadratischer Rüde, maskuliner Ausdruck könnte mehr sein, kleiner Rüde, steil in der Schulter, gut gewinkelt hinten, gerader Rücken, schöne Farbe, weißer Brustfleck zu hoch, genügender Knochenbau, Kopf könnte mehr gemeißelt sein, gute Maske, gute Augen, Ohren etwas groß, aber gut getragen, etwas Pigmentverlust, Ramsnase, steht leicht französisch, gutes Wesen, gutes raumgreifendes Gangwerk, etwas lose.

**G****Buddy vom Holzmichelstal** – SchH 1

VDH 08/147 0260 - 15.08.2008

Alf vom Nordhang der Eifel x Bejka z Kurtovej skalý

Z: Weickert, Michael

E: Lukas, Klaus

4 Jahre, vollständiges Scherengebiss, großer, etwas langer Rüde, schöne Farbe, guter Knochenbau, Rücken könnte gerader sein, abfallende Kruppe, guter Hals, lange Pfoten, offener Stand vorne, dreht hinten aus, schwerer Kopf, gute Maske, ungenügend ziseliert, helle, runde Augen, lange Ohren, etwas zu tief angesetzt, gut ausgreifendes Gangwerk, lose im Ellenbogen, kreuzt vorne.

**G****Mac vom Löwenfels II** – IPO 3

DMC 05/0262 - 30.05.2005

Totti de la Plaine des Cheyennes x Pois Kottoo E-Mail

Z: Engel, Peter

E: Wirth, Bernd

7 Jahre alt, vollständiges, großes Scherengebiss, gut, quadratisch gebaut mit geradem Rücken, gute Kruppe, genügend Brust, steil in der Schulter, guter Hals, ein wenig überwinkelt hinten, guter Knochenbau, offener Stand, aber gut parallel, mittellanger Kopf, aber breit, genügend Maske, braune Augen, mittelgroße, dreieckige Ohren, könnten höher angesetzt sein, parallele Kopflinien, Fang könnte etwas länger sein, guter Ausdruck, Kopf könnte mehr gemeißelt sein, gutes Wesen, genügend raumgreifendes Gangwerk, paddelt beim Laufen.

**SG1****Offene Klasse****Jacy van de Utadreef**

1086655 - 14.08.2010

Gucci von den Lausbuben x Eyka van de Utadreef

Z: Verlinden, Geert

E: Willnauer, Oliver

2 Jahre alt, vollständiges Scherengebiss, o-beinig, fehlt noch Substanz, quadratisch gebaut, gerader Rücken, guter Hals, fast abfallende Kruppe, Brust sollte tiefer sein, steil in der Schulter, gut gewinkelt hinten, genügender Knochenbau, langer Kopf, aber ungenügend ziseliert, gute Maske, gelbe mandelförmige Augen, spitzer Fang, Kopflinien leicht divergierend, Ohren lang und breit, etwas tief angesetzt, Lefzen könnten trockener sein, Pigmentierung könnte intensiver sein, schönes Haarkleid, gute Farbe, Rute zu hoch getragen, lose in der Vorhand, läuft paddelnd.

**G****Crazy Freestylers AJ**

VDH 10/147 0450 - 26.05.2010

Top Gun des Plaines de Thierache x Vaska von den bösen Buben

Z: Herrmann, Barbara und Rainer

E: Debertshäuser, Anja

2 1/4 Jahre alt, vollständiges Scherengebiss, guter aufgebaute Rüde, mit geradem Rücken, gute Kruppe, schöner Hals, steil in der Schulter, etwas überwinkelt hinten, Brust könnte tiefer sein, schöne Farbe, guter offener, paralleler Stand, lange Pfoten, mittellanger Kopf mit guter Maske, guter Stop, müsste unter den Augen mehr ziseliert sein, gute braune Augen, Ohren etwas lang und breit, gut getragen, Lefzen könnten trockener sein, guter Ausdruck, gutes Wesen, Rute zu hoch getragen, läuft paddelnd, vorne etwas lose, genügend ausgreifend.

**SG1****Titan von den Lausbuben**

VDH/DMC 10/ - 01.09.2010

Figo vom Drachenherz x Exe von den Lausbuben

Z: Schweickert, Hans

E: Jäckel, Andrea

2 Jahre alt, vollständiges Scherengebiss, gut quadratischer Rüde, mit geradem Rücken, guter Hals, gute Kruppe, genügend Brust, steil in der Schulter, genügend gewinkelt hinten, dreht vorne aus, steht etwas offen hinten, Kopf sollte mehr unter den Augen ziseliert sein, gute Maske, leichte Ramsnase, Pigmentverlust an den Lefzen, könnten auch trockener sein, Ohren etwas breit und mittellang, könnten etwas höher angesetzt sein, schöne Farbe, gutes Wesen, Rute etwas hoch getragen, Rücken fällt zur Schulter ab.

**SG2****Igor von Skandinavika** – IPO 3, FH 2

VDH 08/1470236 - 29.04.2008

Galan von Löwenfels x Fatale vom roten Merlin

Z: Lott-Lorani, Annika

E: Werner, Helmut

**fehlt****Malinois-Hündinnen  
Jugendklasse****Boca von der Wesenberger Blutbuche**

VDH/DMC 11/0228 - 05.06.2011

Zamm von Bonum Bono x Amara vom roten Merlin

Z: Harms, Dieter

E: Lasch, Stefan

15 Monate, vollständige Schere, etwas lange Hündin mit geradem Rücken, gute Kruppe, genügend Brust für ihr Alter, könnte etwas hochbeiniger sein, guter Hals, gute Farbe, etwas steil in der Schulter, etwas überwinkelt hinten, leicht o-beiniger Stand vorne, Kopf sollte mehr gemeißelt sein, gelbe, runde Augen, gute Maske, Ohren etwas lang und breit, aber gut angesetzt, guter Ausdruck, parallele Kopflinien, gut ausgreifend, paddelt etwas.

**SG2****Santanasangel's B'Mina**

VDH/BSL 11ML0062 - 26.11.2011

Gino von den kleinen Helden x Santanasangel's Apache

Z: Gölzer-Meinke, Natascha

E: Gölzer-Meinke, Natascha

10 Monate, vollständige Schere, hochbeinige Hündin, etwas lang mit geradem Rücken, leicht abfallende Kruppe, Brust sollte tiefer sein, guter Knochenbau, steil in der Schulter, lange Pfoten, etwas überwinkelt hinten, guter Hals, schöne Farbe, Kopf sollte mehr gemeißelt sein unter den Augen, gute braune Augen, Ohren etwas lang und breit aber gut angesetzt, Pigmentation könnte kräftiger sein, leichte Ramsnase, korrekte Kopflinien, gutes Wesen, paddelt, kreuzt vorne, raumgreifend, gute Rutenhaltung.

**G**

### **Pauline von den kleinen Helden**

VDH/BSD 11 ML0012 - 12.10.2011

Navaro vom Greifenring x Belgian Tigers Amani

Z: Werner, Helmut

E: Schwarz, Uwe

11 Monate, vollständige Schere, quadratische Hündin, mit geradem Rücken, erhöhte Kruppe, genügend Brust für ihr Alter, schöne Farbe, etwas steil in der Schulter, gut gewinkelt hinten, schöner Hals, korrekte Kopflinien, gute Maske, mittellanger Kopf, Fang könnte ein wenig länger sein, Augen könnten dunkler sein, mittelgroße gut getragene Ohren, Lefzen könnten trockener sein, guter Ausdruck, Rute etwas hoch getragen, noch lose in der Vorhand, gut ausgreifend, paddelt.

**V1, VDH ChA. Jgd.**

## **Zwischenklasse**

### **Only Naya von den kleinen Helden**

VDH/DMC 11/0125 - 12.05.2011

Solero des Teutones x Emma von der heißen Hexe

Z: Werner, Helmut

E: Bülte, Tina

16 Monate, vollständige Schere, quadratische Hündin, guter Rücken, gute Kruppe, Brust könnte tiefer sein, guter Hals, steile Schulter, gut gewinkelt hinten, schöne Farbe, leicht o-beinig, Kopf könnte mehr gemeißelt sein unter den Augen, Augen rund und braun, Ohren mittelgroß, gut getragen, gutes Wesen, Rute etwas zu hoch getragen, lose Ellbogen, paddelt, genügend raumgreifend.

**SG3**

### **Olia de L'origine de faucon rouge**

VDH / DMC 10/0388 - 15.10.2010

Fred vom Brunsbecker Land x Iari de L'origine de faucon rouge

Z: Remus, Antje

E: Wüst, Andreas

Knapp 2 Jahre, vollständige Schere, gut aufgebaute, quadratische Hündin, schöne Farbe, steil in der Schulter, gut gewinkelt hinten, gerader Rücken, gute Kruppe, guter Hals, genügend gemeißelter Kopf, gute Maske, guter Stopp, gute braune Augen, Ohren etwas breit und mittellang, gut getragen, gute parallele Kopflinien, gutes Wesen, schöner Ausdruck, lose Ellbogen, lose in der Vorhand, gut raumgreifend.

**V1, VDH ChA., CAC Res.**

### **Kosma vom roten Merlin**

DKBS/VDH 10ML5402 - 16.10.2010

Alex vom Sophienhöhe x Chanel vom roten Merlin

Z: Wilken, Bärbel

E: Sooun Lay Ouei

23 Monate, vollständige Schere, gut aufgebaute Hündin, gerader Rücken, gute Kruppe, guter Hals, steil in der Schulter, gut gewinkelt hinten, etwas lang im Rücken, offener Stand, genügend Knochenbau, genügend gemeißelter Kopf, gute Maske, gute parallele Kopflinien, gute Augen, Ohren mittelgroß etwas zu tief angesetzt, guter Stopp, gutes Wesen, kreuzt vorne, Rücken fällt nach vorne beim Laufen.

**SG4**

### **Gyliane du Bois des Trembles**

LOF 1 B.BEL 226896/0 - 10.04.2011

Axo du Clos Champcheny x Baika du Bois des Trembles

Z: Guebel, Roger

E: Ehrbar, Andreas

16 Monate, vollständige Zange, gut hochbeinige Hündin mit gutem Knochenbau, quadratisch, mit gutem Rücken, abfallende Kruppe, Rutenansatz zu hoch, guter Hals, steil in der Schulter, gut gewinkelt hinten, offener Stand, Pfoten hinten ausgedreht, Kopf etwas maskulin, breiter Schädel, etwas kurzer Fang, gute braune Augen, Ohren etwas breit und etwas tief angesetzt, Lefzen könnten trockener sein, gutes Wesen, paddelt, raumgreifend, etwas loser Gang.

**SG**

### **N'attaquez du sauvage An-xi**

VDH 11/14700538 - 09.05.2011

Gino von den kleinen Helden x Coco von der Slavenburg

Z: Marcks, René

E: Marcks, René

16 Monate, vollständige Schere, gut proportionierte Hündin, quadratisch, genügend gewinkelt vorne, gut genügend hinten, gerader Rücken, gute Kruppe, schöner Hals, schöne rote Farbe, Kopf könnte etwas mehr gemeißelt sein unter den Augen, gute Maske, gute braune Augen, Ohren

etwas breit, mittelgroß und gut angesetzt, leichte Ramsnase, guter Stopp, gutes Wesen, kreuzt vorne, paddelt, Rücken fällt nach vorn in der Bewegung.

**SG2**

### **Alca Cave Canis**

CMKU/BOM/5332/11 - 22.05.2011

Doc van het Dreiland x Eyra Mi-Ji

Z: Pastyrikova, Alena

E: Groos, Matthias

**fehlt**

## **Championklasse**

### **Coco von der Slavenburg** – VDH-Europasieger 2009

VDH/DMC 07/0429 - 20.12.2007

Bendit Beauté de l'est x Xyso van de Vroomshoeve

Z: Niendorf, Anne

E: Marcks, René und Sabrina

4,5 Jahre, vollständige Schere, etwas lang im Rücken, gerader Rücken, gute Kruppe, zu wenig Brust, steil in der Schulter, gut gewinkelt hinten, guter paralleler Stand, Kopf könnte etwas mehr gemeißelt sein unter den Augen, schöne dunkle mandelförmige Augen, Ohren etwas breit und lang, Lefzen könnten trockener sein, gutes Wesen, paddelt, genügend ausgreifend.

**V1, VDH ChA.**

## **Gebrauchshundeklasse**

### **Belgian Tigers A'Malli** – IPO 3

VDH 08/1470299 - 18.11.2008

Arracks Home Kamatz x l'm Piper von den kleinen Helden

Z: Johannsen, S. / Friedrich, J.

E: Weber, Claudia und Gerhard

4 Jahre, vollständige Schere, quadratische Hündin, mit geradem Rücken, abfallende Kruppe, steile Schulter, genügend gewinkelt hinten, guter Hals, schöne Farbe, guter Stand vorne, hinten offen, Kopf ist maskulin, mit guter Maske, braune Augen, Ohren gut angesetzt, etwas breit an der Basis, guter Stopp, gutes Wesen, paddelt.

**SG2**

### **Fayah vom Herrenberger Schloss** – IPO 3

VDH/DMC 07/0355 - 19.09.2007

Bone von Watzdorf x Assina de Sauvage Chasseur

Z: Heintschel, Dieter

E: Wüst, Andreas

Knapp 5 Jahre, vollständige Schere, etwas lange Hündin, mit geradem Rücken, gute Kruppe, guter Knochenbau, Widerrist nicht betont, guter Stand vorn, dreht Pfoten hinten aus, Kopf etwas breit, gute Maske, gute Augen, Ohren etwas lang und breit, könnten höher angesetzt sein, leichte Ramsnase, schöne Farbe, hinten eng, kreuzt vorne, genügend ausgreifend.

**SG3**

### **Pepsi von den Lausbuben** – IPO 2

VDH/DMC 08/0363 - 08.10.2008

Iwo Perle de Toubiere x Exe von den Lausbuben

Z: Schweickert, Hans

E: Jäckel, Andrea

4 Jahre, vollständige Schere, etwas lang im Rücken, Rücken könnte gerader sein, guter Knochenbau, gute Kruppe, steile Schulter, gut gewinkelt hinten, guter Hals, Brust könnte tiefer sein, schöne Farbe, gute parallele Kopflinien, Kopf könnte mehr gemeißelt sein unter den Augen, gute dunkle Augen, schöne kleine Ohren, gut getragen, Lefzen könnten trockener sein, gute Pigmentierung, guter Ausdruck, gutes Wesen, paddelt, raumgreifend, läuft harmonisch.

**V1, VDH ChA., CAC, BOB**

### **Cheyenne vom Holzmicheltal** – IPO 1

VDH/1470357 - 08.08.2009

Alf vom Nordhang der Eifel x Akida von Skandinavika

Z: Weickert, Michael

E: Weickert, Michael

3 Jahre, vollständige Schere, hochbeinige Hündin, schöne Farbe, leicht überbaut, Rücken könnte gerader sein, langer Hals, Widerrist nicht betont, steile Schulter, gut gewinkelt hinten, guter Stand vorne, ein wenig offen hinten, Kopf ist etwas maskulin, mit gelben Augen, gute Maske, Ohren sind lang und breit, aber gut angesetzt, Brust könnte tiefer sein,

gute parallele Kopflinien, Rute etwas kurz, gutes Wesen, kreuzt vorn, Rücken läuft abwärts, raumgreifend.

**SG4**

## Offene Klasse

### Karotte vom Holzhäuser Flur

VDH/DMC 09/0050 - 21.02.2009

Iwo Perle de Tourbiere x Eva vom Holzhäuser Flur

Z: Marx, Stephanie

E: Geißenhöner, S. / Werner, H.

3 Jahre, vollständige Schere, quadratische Hündin, aber es fehlt Substanz, gerader Rücken, gute Kruppe, steile Schulter, genügend gewinkelt hinten, Widerrist nicht betont, schöne Farbe, guter Knochenbau, Kopf ist nicht genügend gemeißelt unter den Augen, schwarzer Kopf, Ohren sind lang und breit, aber gut angesetzt, lange Pfoten, guter paralleler Stand, gutes Wesen, hinten eng, lose Ellbogen, paddelt, raumgreifend.

**SG2**

### Hera van de Montferhoeve

NHSB 2773017 VDH/DMC 11/0903 - 23.11.2009

Nierlenders Evgeny x Nierlenders Goya

Z: Aalders, M.

E: Lasch, Donya

2,5 Jahre, Scherengebiss, P2 links unten fehlt, gut aufgebaute Hündin, quadratisch, gerader Rücken, gute Kruppe, schöne Brust, steile Schulter, gut gewinkelt hinten, schöne Farbe, leicht o-beinig, lange Pfoten, Kopf sollte mehr gemeißelt sein unter den Augen, gute Maske, Ohren sind lang und breit, aber gut angesetzt, gute braune Augen, Lippen könnten trockener sein, guter Stopp, Augen sind etwas hell, lose Ellbogen, raumgreifend, Rücken sollte gerader sein.

**SG1**

### Cherokee von der schwarzen Seele

VDH/DMC 08/0154 - 13.04.2008

Bone vom Watzdorf x Elena vom Wolfsrudel

Z: Steiner, Peter

E: Willnauer, Oliver

4 Jahre, vollständige Schere, quadratisch, Substanz fehlt, gerader Rücken, gute Kruppe, steile Schulter, gut gewinkelt hinten, guter Hals, kleine Hündin, gute Farbe, Kopf müsste mehr gemeißelt sein unter den Augen, gute Maske, gelbe Augen, Ohren sind lang und breit, gut angesetzt, Lippen könnten trockener sein, parallele Kopflinien, lose Ellbogen, paddelt, genügend ausgreifend.

**G**

### Ottlinger's Hydra

VDH09/147 0397 - 17.12.2009

Orkan zum Chasserablick x Osiris le Bosseur

Z: Ottlinger, Jens

E: Wenderoth, Thomas

3 Jahre, vollständige Schere, gut aufgebaute Hündin, hochbeinig, steile Schulter, genügend gewinkelt hinten, gute Kruppe, Rücken könnte gerade sein, schöner Hals, lange Pfoten, offener Stand, Kopf könnte besser gemeißelt sein unter den Augen, gute Augen, schöne Ohren, zu tief angesetzt, Maske könnte intensiver sein, genügend ausgreifend, paddelt.

**G**

### Leony von den kleinen Helden

DMC 09/229 - 05.07.2009

Aron vom Brunsbeker Land x Emma von der heißen Hexe

Z: Werner, Helmut

E: Werner, Helmut

3 Jahre, vollständige Schere, quadratische Hündin, Rücken könnte gerade sein, gute Kruppe, Brust sollte tiefer sein, schöne Farbe, aber Pfoten und Beine sind zu schwarz, guter Hals, Kopf genügend gemeißelt, gute parallele Kopflinien, guter Stopp, gute Maske, Ohren lang und breit, gut angesetzt, gutes Wesen, Rute zu hoch getragen, lose Ellbogen, raumgreifend.

**G**

## Tervueren-Rüden Jugendklasse

### Sam von Frankental

VDH/BSO 11TV0014 - 12.10.2011

Ughor van Moned x Orca von Frankental

Z: Binder, Katharina

E: Kempen, Wolfgang

10 Monate, vollständige Schere, quadratischer Rüde, gerader Rücken, abfallende Kruppe, genügend gewinkelt hinten, genügend Knochenbau, genügend Hals, steile Schulter, genügend gewinkelt hinten, guter paralleler Stand, dreht Ellenbogen nach außen, gut gemeißelter Kopf, schöne dunkle Augen, wenig Stopp, gute Maske, schöne kleine Ohren, gut getragen, schöner Ausdruck, gutes Wesen, läuft hinten eng, leicht paddelnd, raumgreifend, Rutenansatz ein wenig hoch.

**V1, VDH ChA. Jgd.**

## Zwischenklasse

### Jasper von Eitzum

DKBS 11TV5453 - 29.03.2011

Ansgar von der Steinbecker Heide x Atami Balpoa

Z: Fiebich, Frauke

E: Wirth, Petra

17 Monate, Zahnschmelzhyoplasie (Attest), kleiner Rüde, etwas lang im Rücken, leicht abfallende Rückenlinie, steile Schulter, gut gewinkelt hinten, schönes Haarkleid, schöne Farbe, genügend Hals, guter paralleler Stand, genügend Knochenbau, Kopf ist gut gemeißelt, Maske könnte höher und intensiver sein, gute braune Augen, Ohren mittelgroß, gut getragen, Kruppe etwas lang, gutes Wesen, läuft eng hinten, genügend raumgreifend, leicht paddelnd.

**SG1**

### Jay-Dark von Eitzum

VDH/DKBS 11TV5452 - 29.03.2011

Ansgar von der Steinbecker Heide x Atami Balpoa

Z: Fiebich, Frauke

E: Lubkoll, Thomas

17 Monate, vollständige Schere, gut aufgebaute Rüde, mit geradem Rücken, lange abfallende Kruppe, genügend Brust für das Alter, gut gewinkelt, guter Hals, gutes Haarkleid, gute Farbe, guter Knochenbau, Pfoten sind leicht ausgedreht vorne, gut gemeißelter Kopf, Maske könnte intensiver sein, gute braune Augen, Ohren mittelgroß, etwas breit, aber gut getragen, wenig Stopp, leicht konvergierende Kopflinien, gutes Wesen, paddelt, Gang ist nicht zu beurteilen, genügend raumgreifend, Lippen könnten etwas trockener sein.

**SG2**

## Gebrauchshundeklasse

### Donjo von Xantara – Deutscher Champion (VDH), IPO 1, AD

VDH/DKBS 09TV5123 - 22.04.2009

Aragon vom Wildweibchenstein x Melyne von Calruna

Z: Zimmermann, Ulrike

E: Haupt, Gabriela

3 Jahre, knappe Zange, gut aufgebaute Rüde, mit geradem Rücken, gute Kruppe, schöne tiefe Brust, genügend gewinkelt vorn, gut gewinkelt hinten, schönes Haarkleid, guter Knochenbau, leicht französischer Stand vorne, gut gemeißelter Kopf, gute Maske, Augen sollten dunkler sein, gute Ohren, gut getragen, wenig Stopp, schöner Ausdruck, Kopf könnte flacher sein, gutes Wesen, raumgreifend, Rute etwas hoch getragen.

**V1, VDH ChA.**

## Offene Klasse

### Changghei of Black Magic's Castle

DKBS 07TV4781 - 27.06.2007

Ch. DJ-Dundee von Schabingsföhr x

Ch. Sunshine de la Prairie de la Sommerau

Z: Horter, Petra

E: Geissshirt, Annekatrin

5 Jahre, vollständige Schere, gut aufgebaute Rüde, guter Rücken, gute Kruppe, schönes Haarkleid, schöne Farbe, genügend Hals, genügend gewinkelt, guter Knochenbau, guter paralleler Stand, genügend gemeißelter Kopf, gute Maske, gute mandelförmige Augen, schöne dreieckige, gut getragene Ohren, wenig Stopp, Stirn könnte flacher sein, schöner Ausdruck, läuft etwas eng hinten, genügend ausgreifend.

**V1, VDH ChA., CAC**

### s.r. High Clearings Hjuma

LOSH 1038167 - 03.04.2008

Zcahr de Sincfal x High Clearings Zephire

Z: Sempels, Jean

E: Jenny-Herold, Sabine

4,5 Jahre, gut aufgebaute Rüde, gerader Rücken, abfallende Kruppe, genügend gewinkelt vorne, gut gewinkelt hinten, gute Brust, genügend Hals, gut gemeißelter Kopf, gute Maske, schöne dunkle mandelförmige Augen, mittelgroße gut getragene Ohren, Pigment könnte intensiver sein, schönes Haarkleid, gerade etwas abgehaart, gute Farbe, könnte wärmer sein, wenig Stopp, Stirn könnte flacher sein, schöner Ausdruck, läuft schön.

**V3**

#### **Amarouk vom Reesberg**

VDH 08/081 0586 - 24.05.2008

Glen von Frankental x Van't Roedelhof Desty

Z: Meier, Ralf

E: Wolff, Sven

4 Jahre alt, vollständiges Scherengebiss, etwas langer Rüde, mit abfallender Oberlinie, gerader Rücken, abfallende Kruppe, Rutenansatz ein wenig zu hoch, genügend Hals, gut gewinkelt vorn und hinten, schönes Haarkleid, schöne Farbe, Kopf könnte etwas mehr gemeißelt sein (unter den Augen), gute Maske, leichte Ramsnase, Lefzen könnten trockener sein, Augen etwas hell, Schädel ein wenig zu breit, gute Ohren, etwas breit in der Basis, gut angesetzt, gutes Wesen, genügend raumgreifendes Gangwerk.

**V4**

#### **Bo vom Reesberg**

VDH 10/081 0734 - 13.08.2010

Grimmendans Chudo x van't Roedelhof Desty

Z: Meier, Ralf

E: Meier, Ralf

25 Monate alt, vollständiges Scherengebiss, schön aufgebaute Rüde, gut quadratisch, mit gutem Rücken, abfallende Kruppe, fast steil in der Schulter, gut gewinkelt hinten, reichliches Haarkleid, aber nicht in optimaler Kondition, steht ein wenig eng, genügend Knochenbau, gut gemeißelter Kopf, mit schöner Maske, gute, dunkle Augen, wenig Stopp, schöne Ohren, etwas breit an der Basis, gutes Wesen, Lefzen könnten trockener sein, gute Farbe, aber könnte wärmer sein, genügend raumgreifendes Gangwerk, leicht paddelnd.

**V2, VDH ChA. Res., CAC Res.**

## **Tervueren-Hündinnen Jüngstenklasse**

#### **Kehala Young and In Love**

KC AP00702402 - 18.01.2012

Domburg All about Me x Kehala Hidden Surprise

Z: Gardiner, R. J. / McNamara, L.

E: Sandmeyer, Gerda

7,5 Monate, vollständige Schere, kleine Hündin, etwas lang im Rücken, gerader Rücken, abfallende Kruppe, gut gewinkelt, leichter Knochenbau, sollte etwas hochbeiniger sein, schönes Haarkleid, gute Farbe, gut gemeißelter Kopf, schöne mandelförmige, dunkle Augen, gute Maske, schöne kleine gut getragene Ohren, wenig Stopp, guter Ausdruck, Lefzen könnten trockener sein, noch loser, springender Gang.

**VV1**

## **Zwischenklasse**

#### **Jara von Eitzum**

VDH/DKBS 11TV5456 - 29.03.2011

Ansgar von der Steinbecker Heide x Atami Balpoa

Z: Fiebich, Frauke

E: Schönemann, Manfred

17 Monate, gut aufgebaute junge Hündin, gerader Rücken, abfallende Kruppe, genügend Brust für ihr Alter, steile Schulter, gut gewinkelt hinten, lange Pfoten, genügend Hals, Widerrist nicht betont, leicht französisch vorne stehend, Kopf könnte ein wenig mehr gemeißelt sein unter den Augen, Augen könnten dunkler sein, Maske sollte etwas höher sein, Ohren mittelgroß und gut getragen, Lefzen könnten etwas trockener sein, gutes Wesen, raumgreifend, etwas lose vorne.

**SG1**

## **Offene Klasse**

#### **Irielle von Eitzum** – Deutscher Jugendchampion (VDH)

VDH/DKBS10TV5259 - 23.01.2010

Digger von Eitzum x Atami Balpoa

Z: Fiebich, Frauke

E: Gillmeister, C. / Fiebich, F.

2,5 Jahre, vollständige Schere, gut aufgebaute Hündin, etwas lang im Rücken, guter Knochenbau, guter Rücken, gute Kruppe, gute Brust, genügend Hals, gut gewinkelt vorn und hinten, schönes Haarkleid, gute Farbe, paralleler Stand, Kopf könnte mehr gemeißelt sein unter den Augen, leichter Pigmentverlust, gute Maske, Lefzen könnten etwas trockener sein, Augen könnten dunkler sein, gute Ohren, aber etwas niedrig angesetzt, guter harmonischer Gang, leicht paddelnd.

**V3**

#### **Beggy vom Reesberg**

VDH 10/081 0737 - 13.08.2010

Grimmendans Chudo x van't Roedelhof Desty

Z: Meier, Ralf

E: Meier, Ralf

2 Jahre, vollständige Schere, sehr kurze Hündin, gerader Rücken, abfallende Kruppe, sehr leichter Knochenbau, genügend Hals, Brust muss tiefer werden, etwas lange Pfoten, Kopf sollte mehr gemeißelt sein unter den Augen, gute braune Augen, Pigmentverlust, gute Maske, Ohren etwas breit an der Basis, aber gut getragen, Lefzen müssten trockener sein, wölbt den Rücken immer wieder, guter Stopp, korrekte Kopflinien, gutes Wesen, Rutenansatz zu hoch, noch lose im Gang, genügend raumgreifend.

**G**

#### **Neela-Kathie vom Silberstreif**

VDH 09/081 0647 - 13.04.2009

Levy Sam Cartouche de Conte de Fee x Kathie-Hope vom Silberstreif

Z: Rupprecht, Dagmar

E: Brauner, Marina

3,5 Jahre, vollständige Schere, schöne, gut aufgebaute Hündin, quadratisch, guter Rücken, abfallende Kruppe, Brust könnte etwas tiefer sein, gut gewinkelt vorn und hinten, schönes Haarkleid, schöne Farbe, steht vorne etwas französisch, gut gemeißelter Kopf, Maske könnte höher sein, leichte Ramsnase, schöne dunkle mandelförmige Augen, mittelgroße gut getragene Ohren, schöner Ausdruck, etwas Pigmentverlust, Lefzen könnten etwas trockener sein, läuft gut, leicht paddelnd.

**V2, VDH ChA. Res., CAC Res.**

#### **Jody di Scottatura**

LOSH 1072426 - 27.02.2010

Furac van de Hoge Laer x Fiona di Scottatura

Z: van Deijl, Willemine

E: Schmidt, Uwe

2,5 Jahre, vollständige Schere, gut proportionierte Hündin, guter Knochenbau, gerader Rücken, abfallende Kruppe, gute Brust, schöne Farbe, gutes Haarkleid, schöne Katzenpfoten, gut gemeißelter Kopf, gute Maske, könnte tiefer sein, schöne dunkle mandelförmige Augen, schöne Ohren, gut getragen, leichte Ramsnase, guter paralleler Stand, schöne Farbe, mit wenig Charbonnage, gutes Wesen, läuft harmonisch.

**V1, VDH ChA., CAC, BOB**

*Jennay de Sincfal*



V1, VDH Ch.A., CAC, BOB, BIS

# *Jody di Scottatura*



V1, VDH Ch.A., CAC, BOB





*Pepsi  
von den Lausbuben*

V1, VDH Ch.A., CAC, BOB



# Der BGH zur Tierhaltung in einer Mietwohnung

Der Bundesgerichtshof hatte mit Urteil vom 14.11.2007 – VIII ZR 340/06 - über die Tierhaltung in einer Mietwohnung zu entscheiden.

Der Kläger ist Bewohner einer Mietwohnung in einem Mehrfamilienhaus der Beklagten. Nach § 8 Nr. 4 des Mietvertrages bedarf „jede Tierhaltung, insbesondere von Hunden und Katzen, mit Ausnahme von Ziervögeln und Zierfischen, ... der Zustimmung des Vermieters“. Der Kläger bat die Beklagte um Zustimmung zur Haltung von zwei Katzen der Rasse Britisch Kurzhaar. Die Beklagte verweigerte die Zustimmung. Mit der Klage hat der Kläger die Verurteilung der Beklagten zur Abgabe der Zustimmungserklärung begehrt. Das Amtsgericht Krefeld, Urteil vom 23.05.2006, 10 C 52/06, hat der Klage stattgegeben. Das Landgericht Krefeld, Urteil vom 8.11.2006, 2 S 46/06, hat sie auf die Berufung der Beklagten abgewiesen. Die vom Landgericht zugelassene Revision des Klägers hatte Erfolg.

Der BGH hat nun entschieden, dass die zitierte Klausel in § 8 Nr. 4 des Mietvertrages gemäß § 307 Abs. 1 BGB unwirksam ist, da sie den Kläger entgegen den Geboten von Treu und Glauben unangemessen benachteiligt. Die Benachteiligung ergibt sich daraus, dass eine Ausnahme vom dem Zustimmungserfordernis nur für Ziervögel und Zierfische besteht, hingegen nicht für andere kleine Haustiere. Deren Haltung gehört zum vertragsgemäßen Gebrauch der Mietwohnung, weil von ihnen in der Regel – in Ausnahmefällen kann der Vermieter auf Unterlassung klagen – Beeinträchtigungen der Mietsache und Störungen Dritter nicht ausgehen können. Das ist nicht nur bei den in der Klausel aufgeführten Ziervögeln und Zierfischen, sondern auch bei anderen Kleintieren der Fall, die, wie etwa Hamster und Schildkröten, ebenfalls in geschlossenen Behältnissen gehalten werden. Die Klausel ist auch dann unwirksam, wenn danach, was unentschieden bleiben konnte, die Zustimmung zur Tierhaltung nicht im freien Ermessen des Vermieters stehen sollte, sondern von diesem nur aus sachlichen Gründen versagt werden dürfte. Denn sie bringt nicht eindeutig zum Ausdruck, dass die Zustimmung zur Haltung von anderen Kleintieren als Ziervögeln und Zierfischen nicht versagt werden darf, weil es hierfür keinen sachlichen Grund gibt. Es besteht deshalb die Gefahr, dass der Mieter insoweit unter Hinweis auf die Klauselgestaltung von der Durchsetzung seiner Rechte abgehalten wird.

Fehlt es an einer wirksamen Regelung im Mietvertrag, hängt die Zulässigkeit der Tierhaltung davon ab, ob sie zum vertragsgemäßen Gebrauch der Mietwohnung gehört. Die Beantwortung dieser Frage erfordert bei anderen Haustieren als Kleintieren eine umfassende Abwägung der Interessen des Vermieters und des Mieters sowie der weiteren Beteiligten. Diese Abwägung lässt sich nicht allgemein, sondern nur im Einzelfall vornehmen, weil die dabei zu berücksichtigenden Umstände so individuell und vielgestaltig sind, dass sich jede schematische Lösung verbietet.

Damit ist die Anschaffung von Hunden oder Katzen nicht automatisch möglich geworden. Vielmehr müssen Mieter, die nun keine wirksame Regelung über die Tierhaltung mehr haben, mit dem Vermieter über die Anschaffung größerer Haustiere verhandeln.

Die Haltung von Hunden oder Katzen ist auch in Zukunft von der Zustimmung des Vermieters abhängig. Dieser muss nun aber eine stichhaltige Begründung liefern.

Eine Rechtsschutzversicherung kann die nicht unerheblichen Prozessrisiken, die durch die Notwendigkeit von Gutachten ggf. verschärft werden, abfedern. Denn auch der Prozessgewinner kann auf beträchtlichen Kosten sitzen bleiben, wenn der Schuldner nicht liquide ist.

Frank Richter  
Rechtsanwalt

Kastanienweg 75a  
69221 Dossenheim  
Telefonnummer 06221/727-4619  
Faxnummer 06221/727-6510  
[www.richterrecht.com](http://www.richterrecht.com)

# Der Weg

## zum geprüften Rettungshund

Der Weg zum geprüften Rettungshund hat für Obelix und mich bereits im Jahr 2006 begonnen.

Im Zuge unserer Arbeit mit Hunden und der Eröffnung unserer Hundeschule in 2005 habe ich mir viele Gedanken gemacht, was ich in Zukunft mit meinen eigenen Hunden arbeiten werde. Der VPG-Sport ist hier in Göttingen stark durch den SV geprägt. Die Art der Ausbildung passte allerdings so gar nicht mehr in mein Bild von Hundeausbildung. Schon gar nicht in der Betrachtung einen Belgier im SV auszubilden. Sprich: Hier gab es eigentlich keinen guten Schutzdiensthelfer zur Auswahl.

In 2006 haben wir, das sind meine Frau Anja und ich angefangen erstmal eine private Rettungshundestaffel zu bilden. In 2009 waren dann alle 24 teilnehmenden Mitstreiter der Staffel der gleichen Ansicht – wir wollen uns professionell mit der Arbeit einem Verband anschließen. So haben wir im September 2009 den Verein, die BRH RHS Potzwenden e.V. gegründet. Wir haben uns bewusst für den Bundesverband Rettungshunde e.V. entschieden, da es unser Ziel war, auch wirklich in Einsätze zu gehen und uns neben der Arbeit mit dem Hund auch im strukturellen Bereich der Personalausbildung weiterzubilden.

Der BRH ist die älteste und auch größte Rettungshundeorganisation in Deutschland, mit dazugehörigem Auslandskader und mittlerweile über 2.100 Mitgliedern, ca. 1.500 Hunden in Ausbildung und ca. 600 geprüften Hunden bundesweit.

Im Durchschnitt leistet jedes Staffelmittglied ca. 320 Stunden ehrenamtliche Arbeit rund um die Ausbildung und in der Suche nach vermissten Personen. Allein im Jahr 2011 konnten ca. 50 vermisste Personen durch Hunde des BRH auffindig gemacht werden.

Dies alles bedeutet, dass wir uns allerdings auch den Statuten des BRH unterwerfen mussten und all unsere Hunde, gleich welchen Ausbildungsstand sie hatten, durch den BRH prüfen zu lassen.

Die Prüfung des BRH ist nicht nur auf den Teil der Suche begrenzt.

Im Vorfeld der Hauptprüfung hieß es erstmal die Begleithundeprüfung oder den praktischen Gehorsam abzulegen. Danach kam die Vorprüfung, diese Prüfung dient dazu, die Tauglichkeit des Hundes und des Hundeführers unter Beweis zu stellen. Die Vorprüfung besteht aus zwei Teilen. Der erste Teil beinhaltet die Gerätearbeit und die Fähigkeit den Hund auf Distanz zu kontrollieren. Der zweite Teil beinhaltet die Suche. Die BH und die Vorprüfung haben Obi und ich dann in 2011 bestanden.

Dann hieß es vorbereiten auf die Hauptprüfung. Da wir noch eine junge Staffel sind, dürfen wir noch keine eigene

Prüfung ausrichten und so hieß es für Obi und mich auf nach Verl bei Osnabrück.

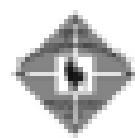
Die Prüfung in Verl war eine Veranstaltung über 3 Tage, allerdings brauchten wir erst am Sonntag um 12 Uhr vor Ort zu sein. So, da waren wir nun. Es war 12 Uhr, wir standen im Wald und es waren 10 Grad minus und meine freundlichen Kollegen der BRH Staffel Emscher Lippe teilten mir mit, dass ich so ca. um 15 Uhr dran bin. Das Kaltsein und die Nervosität stiegen mit jeder halben Stunde. Zumal gut die Hälfte der vor mir gestarteten mit langen Gesichtern zurückkamen und ich mir schon überlegte, ob das jetzt wirklich so eine gute Idee ist zu starten. Nun Obi und ich hatten uns eigentlich gut vorbereitet und waren guter Dinge. Bis wir das Suchgebiet gesehen haben...24.000qm Wald und eine Sicht von ca. 10 Metern, so einen dichten Wald habe ich ehrlich gesagt selbst im Sommer selten gesehen. Half alles nichts, der Richter A. Fieseler erklärte mir, was ich alles darf und unterrichtete mich über die Suchlage. Dann mal viel Glück sagten alle und waren gespannt, da Obi mal wieder in seiner stoischen Ruhe eher den Eindruck erweckte als ob er lieber gern Mittagsschlaf machen würde. Bis....ja bis ich ihm die Kenndecke angelegt habe und ihm das Signal zu suchen gegeben habe. Gefühlte war es eine Ewigkeit, allerdings hatte Obi innerhalb von rund 1,5 Minuten das erste Opfer gefunden und zeigte dies durch starkes und ausgiebiges Bellen an. Also nichts wie hin, durch Büsche und Dornen und nachschauen. Das zweite Opfer holte Obi dann nach weiteren ca. 10 Minuten und zeigte es auch in gewohnter Manier an.

Sollte es das schon gewesen sein? Ja, sagte der Richter und belohnte uns mit einem Vorzüglich für diese Arbeit.

Logisch, dass Obi und ich dann sicher waren, dass es natürlich eine gute Idee war nach Verl zu fahren, zumal vom Richter nur 3 Rettungshundeteams in den gesamten Tagen ein Vorzüglich bekamen...☺

Thorsten Milz & Obi





BRH Rettungshundestaffel  
Patzwunden e.V.

*Handlung ist das Wichtigste*

VERBODEN DIE VERBODENEN BEWERTEN ZU VERLEHREN



# Impfempfehlung Hund

Quelle: Leitlinie zur Impfung von Kleintieren (Stand: August 2009)

Die Impfung ist immer noch die wichtigste Maßnahme zur Verhinderung von Infektionskrankheiten bei Mensch und Tier. Dabei ist eine komplette Grundimmunisierung die Grundlage für einen optimalen Schutz des Individuums. Man unterscheidet dabei zwischen Core-Komponenten (= Krankheiten, gegen die jedes Tier zu jeder Zeit geschützt sein muss) und Non-Core-Komponenten (= Krankheiten, gegen die Tiere nur unter bestimmten Umständen geschützt werden müssen).

Grundsätzlich muss ein höchstmöglicher Durchimpfungsgrad (>70%) in einer Tierpopulation erreicht werden, damit Epidemien verhindert werden können.

## Core-Komponenten (HCC, Leptospirose, Parvovirose, Staupe, Tollwut)

**Grundimmunisierung** (Impfungen in den ersten beiden Lebensjahren)

Im Alter von

<b>8 Lebenswochen</b>	HCC, Leptospirose, Parvovirose*, Staupe
<b>12 Lebenswochen</b>	HCC, Leptospirose, Parvovirose, Staupe, Tollwut
<b>16 Lebenswochen</b>	HCC, Parvovirose, Staupe, Tollwut**
<b>15 Lebensmonaten</b>	HCC, Leptospirose, Parvovirose, Staupe, Tollwut

\* In gefährdeten Beständen ist eine zusätzliche Impfung im Alter von 6 Wochen empfehlenswert. Die weitere Impfempfehlung wird dadurch nicht verändert.

\*\* Die im Alter von 16 Lebenswochen empfohlene zweite Impfung geht über die gesetzliche Anforderung hinaus, ist aber aus immunologischen Aspekten sinnvoll.

## **Wiederholungsimpfungen**

<b>Leptospirose</b>	jährlich
<b>HCC, Parvovirose, Staupe</b>	Wiederholungsimpfungen im dreijährigen Rhythmus sind nach derzeitigen wissenschaftlichen Erkenntnissen ausreichend
<b>Tollwut</b>	In Deutschland gelten seit Änderung der Tollwutverordnung die in den Packungsbeilagen genannten Wiederholungsimpftermine (i.d.R. 2-3 Jahre)

## **Non-Core-Komponenten**

<b>Bordetella bronchiseptica</b>	<i>entweder als Einzelimpfstoff oder in Kombination mit Parainfluenzavirus (CPiV)</i>  Die Erstimpfung ist je nach Impfstoff ab einem Alter von 2-8 Wochen möglich. Die Impfung erfolgt mindestens 1 Woche vor einer zu erwartenden Exposition.
<b>Canines Parainfluenzavirus</b>	<i>entweder im Kombination mit Core-Komponenten als auch als monovalenter Impfstoff oder in Kombination mit B. bronchiseptica erhältlich</i>  Die Erstimpfung ist ab einem Alter von 8 Wochen möglich, gefolgt von einer zweiten Impfung 3-4 Wochen später. Die Impfung erfolgt 4 Wochen vor einer zu erwartenden Exposition.
<b>Canines Herpesvirus</b>	Erstimpfung entweder während der Läufigkeit oder 7-10 Tage nach dem angenommenen Decktermin.  Zweite Impfung 1-2 Wochen vor dem zu erwartenden Geburtstermin.
<b>Borrelia burgdorferi sensu stricto</b>	in 10-25% der Zecken in D vorkommend
<b>Borrelia garinii</b>	in 40-70% der Zecken in D vorkommend
<b>Borrelia afzelii</b>	in 5-35 % der Zecken in D vorkommend
<b>Es gibt Impfstoffe, die nur B. burgdorferi sensu stricto enthalten und Impfstoffe, die B. garinii und B. afzelii in Kombination enthalten.</b>	
	1. Impfung: ab 12. Woche 2. Impfung 3-5 Wochen später 3. Impfung 6 Monate nach Beginn der Grundimmunisierung 4. Impfung 1 Jahr nach Beginn der Grundimmunisierung Wiederholungsimpfungen dann jährlich vor Beginn der Zeckensaison.

# Die Ellbogendysplasie (ED)

Eine kurze Darstellung zu Ursachen, Diagnostik und Therapie

Das Ellbogengelenk besteht aus Knochenanteilen des Oberarms, der Elle und der Speiche. An den Gelenkflächen ist der Knochen mit Knorpel bedeckt. Der obere Teil der Elle formt den hinteren Teil des Gelenkes und nimmt in seine halbmondförmige Aussparung die Gelenkwalze des Oberarms auf. Die Elle besitzt einen zapfenförmigen Ansatz (Processus anconaeus), der bei Streckung in die Aussparung über der Gelenkwalze des Oberarms hineinragt und stabilisierend wirkt. Im unteren Bereich besitzt die Elle zwei Gelenkfortsätze, die sogenannten inneren und äußeren Kronfortsätze (Processus Coronoideus mediales und laterales), die die Speiche umgreifen (siehe Abb. 1).

Das Ellbogengelenk stellt ein sogenanntes Scharniergelenk dar. Die Gelenkwalze des Oberarmes mit seiner Führungsrinne bildet das Gegenstück des Processus anconaeus. Die Bewegung erfolgt hauptsächlich in einer Ebene in Beugung und Streckung.

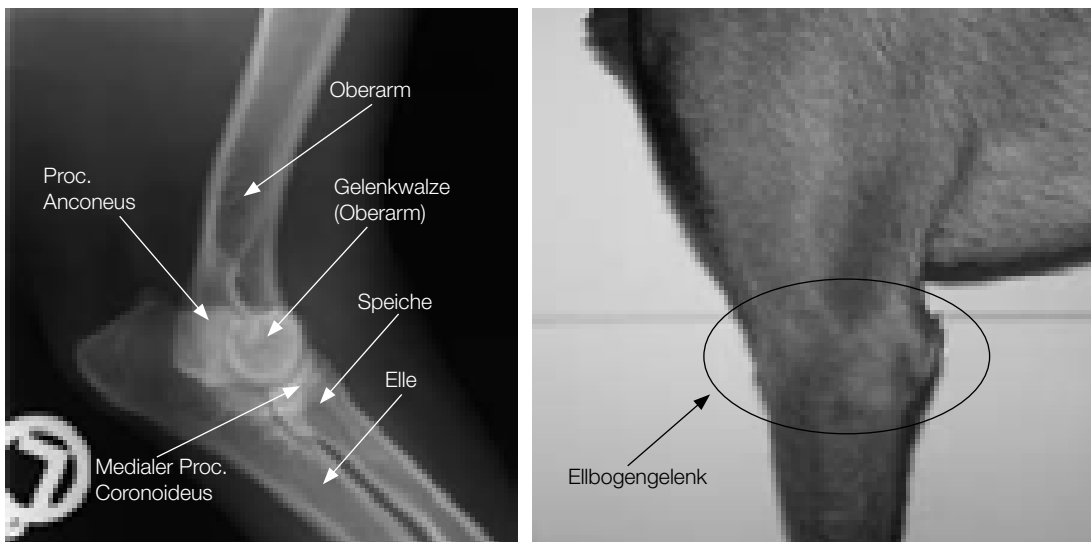


Abb. 1: Seitliche Ansicht des Ellbogengelenkes mit Darstellung einiger wichtiger anatomischer Punkte.

Die Ellbogendysplasie (Dysplasie = Fehlbildung) ist ein Überbegriff für alle entwicklungsbedingten Fehlbildungen des Ellbogengelenkes, die in Arthrose enden. Unter dem Namen ED sind mehrere Krankheitsursachen (Primärläsionen) zusammengefasst. Die Ellbogendysplasie nimmt in der Wachstumsphase des Hundes (bis zum 12. Lebensmonat) ihren Anfang.

In den meisten Fällen ist eine mangelnde Abgestimmtheit der Knochenanteile des Gelenkes eine auslösende Ursache. Eine häufige Form dieser Inkongruenz ist eine Stufenbildung zwischen Elle und Speiche. Je nach Schwere und Art dieser Inkongruenz entstehen Schäden an bestimmten Knochenpunkten im Gelenk, die bis hin zu einem lockeren bzw. abgesprengten Knochenanteil führen können.

Neben der Inkongruenz werden zu den beteiligten Krankheitsursachen der ED die Osteochondrosis dissecans (OCD) gezählt. Die OCD stellt einen lokalisierten Knorpeldefekt dar. Infolge unzureichender Knorpelentwicklung kann es zur Schädigung und Ablösung eines Knorpelanteils (Dissecat) kommen. Neben dem Ellbogengelenk kommt die OCD auch in anderen Gelenken wie dem Knie-, Schulter- (Abb. 2) und Sprunggelenk vor.

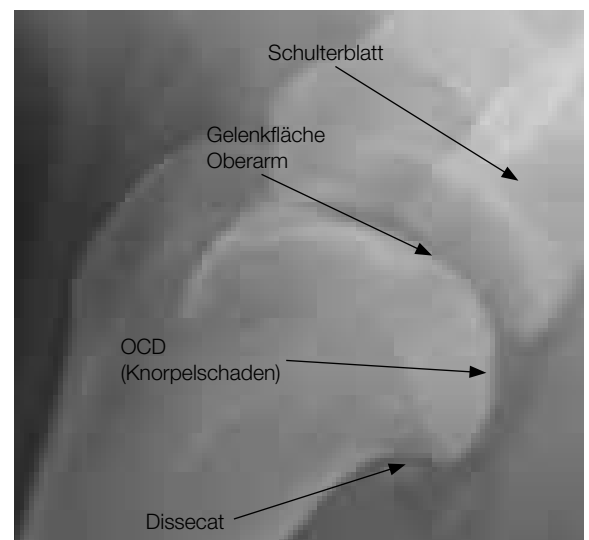


Abb. 2: OCD im Schultergelenk mit abgelöstem Knorpelanteil (Dissecat).

Der fragmentierte (gelöste) mediale (innere) Processus Coronoideus medialis (FCP) und der isolierte Processus anconaeus (IPA) gehören ebenfalls zu den Primärläsionen der Ellbogendysplasie.

Der FCP tritt meist durch Überbelastung infolge einer Inkongruenz (z.B. Stufenbildung) auf. Durch eine verkürzte Speiche bzw. verlängerte Elle kommt es zu Ungleichmäßigkeit der Gelenkflächen und einer vermehrten Belastung des inneren Gelenkfortsatzes der Elle (Processus Coronoideus mediales), sodass es häufig in der Wachstumsphase ab dem 5. Lebensmonat zu einem Abbruch dieses Fortsatzes kommt. Der gelöste bzw. gebrochene Knochenfortsatz führt zu Entzündungsreaktionen im Gelenk. In einigen Fällen kann er auf der dem Knochenfortsatz gegenüberliegenden Seite infolge der mechanischen Reizung zu Knorpeldefekten, sogenannten „Kissing Lesions“ führen (siehe Abb. 5).

Der isolierte Processus anconaeus (Abb. 6) ist meist eine Folge einer ungenügenden Verknöcherung und Fusion mit der Elle, die zwischen dem vierten und fünften Lebensmonat auftritt. In vielen Fällen ist eine übermäßige Krafteinwirkung der Grund für die unvollständige Verknöcherung. Diese Überbelastung erfolgt meist durch eine verkürzte Elle, wodurch sich der ausgeübte Druck des Oberarms auf den Gelenkfortsatz erhöht.

Die Primärläsionen führen einzeln oder in Kombination zu chronischen Entzündungen und Umbauvorgängen im Gelenk, der Osteoarthritis. Als erste Anzeichen entstehen meist kleinere Knochenauswüchse, die sogenannten Osteophyten. Je nach Schwere und Fortschritt der Erkrankung sind diese osteophytären Zubildungen mehr oder weniger stark ausgeprägt. Zudem können Verkalkungen (Metaplasien) an den ansetzenden Sehnen sowie eine unvollständige Verknöcherung der Gelenkswalze des Oberarms zur ED gerechnet werden.

Diese Erkrankungen können für den Hund äußerst schmerzhaft sein und mit einer erheblichen Einschränkung der Lebensqualität einhergehen, insbesondere wenn sie spät erkannt werden. Meist beginnen die Hunde in einem Alter von fünf Monaten erstmalig mehr oder weniger stark zu lahmen. Die Lahmheit kann wechselnd sein, wenn die Ellbogengelenke beiderseits betroffen sind, und tritt insbesondere nach Ruhephasen oder längerer Belastung auf. Teilweise kann die Lahmheit mit lahmheitsfreien Phasen wechseln oder längere Zeit ganz fehlen.

Meistens zeigt der betroffene Hund bei manueller Bewegung des Gelenkes, speziell bei Streckung, Schmerzäußerungen und stellt häufig, um den inneren Gelenkabschnitt zu entlasten, die Vorderpfote nach außen. Nicht selten ist durch die Entzündungsreaktion das Gelenk verdickt und angeschwollen. Infolge abgelöster Knochenteile im Gelenk z.B. beim isolierten Processus anconaeus ist ein Knirschen im Gelenk zu fühlen. Mit fortschreitender Erkrankung bilden sich vermehrt Arthrosen und die Bewegungsfähigkeit des Gelenkes wird mehr und mehr eingeschränkt. Die Vorführphase der betroffenen Gliedmaße ist verkürzt, die Oberarmmuskulatur bildet sich zurück. Durch die fortschreitenden Umbauvorgänge leidet der Hund unter chronischen Schmerzen.

Wie für die Hüftgelenksdysplasie ist auch für die Ellbogendysplasie eine erblich bedingte Ursache gesichert. Der Erbgang und die beteiligten Gene sind bisher nicht genau bekannt. Hohes Körpermassenwachstum und Fütterungsfehler sind begünstigende Faktoren. Die ED verursacht bei einigen, insbesondere großwüchsigen Rassen (z.B. Berner Sennenhund, Deutscher Schäferhund und Labrador R.) Probleme. Die Häufigkeit liegt teilweise bei über 40 %.

Das konventionelle Röntgen ist derzeit für die standardisierte ED-Untersuchung im Rahmen der Zuchtuntersuchungen sowie als Screeningverfahren am besten geeignet, um eventuell betroffene Tiere von der Zucht auszuschließen und so die Rasse vor dem fortschreitenden Befall von ED zu schützen. Empfehlenswert ist ein zwingendes ED-Röntgen immer dann, wenn sich Berichte von Lahmheiten der Vordergliedmaße, insbesondere bei jungen Hunden einer Rasse, häufen. Auch vermehrt nötige Operationen an den Ellbogengelenken sollten als Warnsignal aufgefasst werden.

Hunde, die im Rahmen der Zuchtuntersuchung geröntgt werden sollen, müssen, wie bei der HD-Untersuchung, mindestens das erste Lebensjahr vollendet haben. Bei wachsenden Hunden vor dem ersten Lebensjahr sollte eine Lahmheit immer als Warnsignal aufgefasst werden und durch eine genauere Untersuchung inkl. Röntgen abgeklärt werden, insbesondere wenn sie mehrere Tage anhält oder wiederkehrend auftritt.

Im Gegensatz zum HD-Röntgen ist beim ED-Röntgen eine Narkose nicht zwingend vorgeschrieben. Es empfiehlt sich aber, insbesondere bei ängstlichen Tieren, den Hund zu sedieren (medikamentös zu beruhigen), um Aufnahmen mit guter Qualität und Lagerung anfertigen zu können sowie den Stress des Tieres durch die Manipulation der Untersucher gering zu halten.

Für eine objektive Auswertung sind je zwei Röntgenaufnahmen in zwei Ebenen pro Ellbogengelenk sinnvoll. Hierzu gehören eine seitliche Aufnahme (medio-lateral) vorzugsweise mit einer Beugung von etwa 45° (Abb. 3) und eine Aufnahme in einem cranio-caudalen Strahlengang (von vorne nach hinten geröntgt) mit einer leichten Einwärtsdrehung (15° Pronation) (Abb. 4). Durch die leichte Einwärtsdrehung ist der innere Kronfortsatz (Proc. Coronoideus medialis) in seiner Länge besser zu beurteilen.





Abb. 3: Seitenaufnahme des Ellbogengelenkes (medio-lateral) mit einem Öffnungswinkel (Beugung) von etwa 45°. Die Beugung hat zur Folge, dass der Processus anconaeus besser abgegrenzt und beurteilt werden kann.



Abb. 4: Cranio-caudale Aufnahme des Ellbogengelenkes. Leichtes Eindrehen (Pronation etwa 15°).

Die Bewertung der Ellbogendysplasie (ED) in Deutschland erfolgt derzeit anhand folgender Kriterien und Einteilungen:

ED Grad 0	ED frei
ED Grad I	leichte ED Definition: Osteophyten irgendwo im Gelenk bis zu 2 mm Höhe (Arthrosegrad I) und/oder Stufe => 2mm zwischen Elle und Speiche.
ED Grad II	mittlere ED Definition: Osteophyten irgendwo im Gelenk von 2 bis 5 mm Höhe (Arthrosegrad II) und/oder Verdacht einer Primärläsion.
ED Grad III	schwere ED Definition: Osteophyten von > 5 mm Höhe irgendwo im Gelenk (Arthrosegrad III) und/oder eindeutiger Nachweis einer Primärläsion

Es ist auch möglich, einen sogenannten Grenzfall in die ED-Bewertung mit einzubeziehen. Dieser würde alle unklaren bzw. verdächtigen Befunde beschreiben.

Grundsätzlich ist zu empfehlen, Hunde mit den ED-Graden II und III von der Zucht auszuschließen.



Abb. 5: Gebrochener (fragmentierter) Kronfortsatz (Processus Coronoideus) mit gegenüberliegender Knorpelläsion (sogenannte „Kissing lesion“)



Abb. 6: IPA (Isolierter Processus Anconaeus). Der gelenksbeteiligte Knochenfortsatz (sog. Proc. Anconaeus) ist nicht vollständig verwachsen oder hat sich gelockert. Als Folge entstehen Umbauvorgänge (Arthrose).





Abb. 7: Röntgenaufnahmen seitlich und cranio-caudal: Fortgeschrittenes Stadium der Ellbogendysplasie. Hochgradige Knochen- und Knorpelveränderung (Arthrose) infolge eines abgebrochenen inneren Kronfortsatzes (FCP).

Als ergänzendes und weiterführendes Untersuchungsverfahren ist die Computertomographie, insbesondere in der ED-Diagnostik, hilfreich. Das Schnittbildverfahren ermöglicht, kleinere Knochen und Knorpelveränderungen darzustellen, die im konventionellen Röntgenbild in manchen Fällen nicht sichtbar sind. Diese Untersuchung erfordert neben einer Narkose einen höheren technischen und finanziellen Aufwand. Sie sollte, auch im Hinblick auf die Strahlenbelastung, ausschließlich weiterführender Diagnostik in unklaren Fällen dienen. Bei Obergutachten im Rahmen der ED-Begutachtung ist die Computertomographie ebenfalls eine wichtige Option. Sie kann hierbei, auch auf Wunsch des Besitzers, als wertvolle Ergänzung zu den erneut anzufertigenden Röntgenaufnahmen dienen. Weiterhin ist die arthroskopische Untersuchung (Gelenkspiegelung) in der Ellbogendiagnostik und -therapie ein gängiges und vorteilhaftes Verfahren, um in unklaren Fällen eine ergänzende Diagnose zu stellen und gelenks- und gewebeschonend zu therapieren. Mittels einer Kamera (Arthroskop) und eines Arbeitskanals ist es möglich, Knorpeldefekte zu behandeln und kleinere, lockere oder gebrochene Knochen- und Knorpelanteile ohne größere Gewebsverletzungen zu entfernen.

Die ED ist eine ernstzunehmende, überwiegend erbliche Erkrankung, die teilweise große Hundepopulationen und zahlreiche Zuchtlinien betreffen kann.

Hunde, die gerade im jungen Alter, insbesondere während der Wachstumsphase, lahmen, sollten kontrolliert bzw. geröntgt werden. Zudem sollten sie, bis eine lahmheitsfreie Phase von mindestens zwei Tagen erreicht ist, an übermäßiger Bewegung gehindert werden, um eine evtl. entstandene Entzündungsreaktion im Gelenk nicht zu verschlimmern.

Das Füttern von hochkalorischer Nahrung und Mineralergänzungsfutter insbesondere ab dem vierten Lebensmonat sollte vermieden werden, da übermäßiges Wachstum und Fütterung die Entstehung der ED begünstigen kann.

Bei Läsionen, wie einem abgesprungenen Knochen (z.B. FPC), kann man chirurgisch die Erkrankung beheben und eine Arthrosebildung frühzeitig verhindern. Früh erkannt kann dem Hund so ein weitgehend schmerzfreies Leben ermöglicht werden.

Den Zuchtverantwortlichen sollte es am Herzen liegen, die Hundepopulation im Hinblick auf Erkrankungen jeglicher Art zu überwachen. Speziell bei der Ellbogendysplasie ist dringend anzuraten, bei einem Verdacht ein Screeningverfahren einzuleiten. Empfehlenswert ist es, viele Hunde einer Population bzw. Zuchtlinie zu röntgen, um den Befall mit ED festzustellen, und die betroffenen Zuchtlinien zu identifizieren.

HD-ED-Zentrale Oerzen  
 Dr. Alexander Koch  
 Osterwiese 10  
 D-21409 Embsen-Oerzen

# Die Zuchtbuchstelle informiert...

## Bekämpfung der Epilepsie beim Belgischen Schäferhund

Im Institut für Tierzucht und Vererbungsforschung der TA Hochschule in Hannover wird schon seit einigen Jahren an einem Auftrag zur Identifizierung der Gene, die für die Epilepsie beim Belgischen Schäferhund verantwortlich sind, geforscht.

Ziel dieser Forschung ist die Träger der Gene mittels eines einfachen Bluttests zu ermitteln, damit der Züchter in der Lage ist durch gezielte Verpaarungen sicher epilepsiefreie Hunde zu züchten.

Dafür benötigt das Institut Blutproben von unseren Belgiern. Namen und Zwingernamen von den an der Studie beteiligten Hunde werden streng vertraulich behandelt, sie dienen nur zur Klärung von Verwandtschaftsgraden. Das Formular erhalten Sie bei mir (zuchtbuch@bsd-ev.com).

Ihre  
Martina Braun

## Neue Zuchtstätten

Wir begrüßen herzlich...

### Malinois vom Kieferneck

(Malinois)  
Dirk Knospe  
Schmiedestr. 7c  
D-14554 Neuseddin

### vom Roten Baron

(Malinois)  
Annette Zimmermann  
An der Katzenhecke 60  
D-53879 Euskirchen

### vom Haus Havelblick

(Malinois)  
Dagmar Teuber  
Edeltrautweg 11a  
D-13505 Berlin

### Tervueren von den Wassersportlern

(Tervueren)  
Marina Brauner  
Im Saatwinkel 31 c  
D-13599 Berlin

### von der Flammenbrut

(Malinois)  
Donya & Stefan Lasch  
Leopoldstr. 31  
D-76344 Eggenstein-Leopoldshafen

### vom Holzmicheltal

(Malinois)  
Michael Weickert  
Kreuzberg 16  
D-96264 Altenkunstadt

## HD-/ED-Auswertungen

Stand: 11.08.2012

Varietät	Geschlecht	Name	Zuchtbuchnummer	Wurfdatum	HD-Befund	ED-Befund
ML	Hündin	Kara van het Groot Wezenland	LOSH 1096223	07.05.2011	A1	0
ML	Hündin	Annabelle	2828141	17.02.2011	A1	0
ML	Hündin	Karotte vom Holzhäuser Flur	09/0050	21.02.2009	B1	0
TV	Rüde	Amarouk vom Reesberg	08/0810586	24.05.2008	A2	-
ML	Hündin	Olia de l'origine de faucon Rouge	10/0388	15.10.2010	B1	0
ML	Hündin	Newi von den kleinen Helden	11/0115	02.05.2011	A2	0
ML	Rüde	Luwigana's Adwin	SLRMN-000501	23.06.2010	A2	0
ML	Rüde	Mac vom Löwenfels	05/0262	30.05.2005	B1	GF
ML	Rüde	Beau von der Wesenberger Blutbuche	11/0218	05.06.2011	A1	0
ML	Hündin	Boca von der Wesenberger Blutbuche	11/0228	05.06.2011	A1	0

# Zuchtzulassung

erteilt im Rahmen der 2. Spezialausstellung in Faulenrost – Nachtrag

Varietät	Geschlecht	Name	Zuchtbuchnummer	Wurfdatum	Eigentümer
ML	Hündin	Ice vom Schwarzen Merlin	VDH/DMC/09/0341	11.10.2009	Teuber, Dagmar

# Deckmeldungen

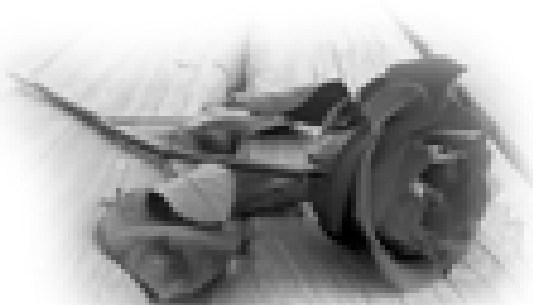
Stand: 20.09.2012

Varietät	Züchter	Vater // Mutter	Hündin belegt
Malinois	<b>Malinois vom Hause Ritter</b> Jürgen Ritter Mühlweg 31 D-63825 Sommerkahl	Nierlenders Egidius (HD-A, ED-0) --/-- Gimly van de Biezenhoeve (HD-A)	22.07.2012
Tervueren	<b>vom Lambertshügel</b> Andrea Nallin Im Vogelsang 14 D-56220 Kettig	Corsini Da Capo (HD-A2) --/-- Isla vom Lambertshügel (HD-A2)	13.08.2012
Malinois	<b>vom SantanasAngel's</b> Natascha Gölzer-Meinke Leversum 87 D-59348 Lüdinghausen	Hasco van de Duvetorre (HD-B) --/-- Acoma von den brennenden Herzen (HD-A)	01.09.2012
Malinois	<b>vom roten Merlin</b> Bärbel Wilken Mühlenredder 6 D-23847 Pölit	Don du Dragon Rouge de Jupiter (HD-A2) --/-- Isy vom roten Merlin (HD-A)	03.09.2012
Tervueren	<b>von Eitzum</b> Frauke Fiebich Hauptstrasse 16 D-39365 Sommersdorf/Marienborn	Ansgar von der Steinbecker Heide (HD-B1) --/-- Shirocky's Phila (HD-A2)	04.09.2012
Malinois	<b>vom Haus Havelblick</b> Dagmar Teuber Edeltrautweg 11a D-13505 Berlin	Thor vom Greifenring (HD-A1) --/-- Ice vom Schwarzen Merlin (HD-B1 / ED-0)	07.09.2012

# Wurfmeldungen

Stand: 20.09.2012

Varietät	Züchter	Vater // Mutter	Geworfen
Tervueren	<b>vom Sondershäuser Kalikristall</b> <b>Ingelore König</b> Borntalstraße 14 D-99706 Sondershausen	<b>Grimmendans Gutcci</b> (HD-B2) --/-- <b>Tzigane's Kyra</b> (HD-B1)	09.07.2012 1 Rüde TV 3 Hündinnen TV
Groenendael	<b>von der Notburgahöhle</b> <b>Ruth Schwager</b> Mühlgasse 5 D-74855 Hassmersheim	<b>Hurricane van de Schagerwaard</b> (HD-A2) --/-- <b>Leonie von der Notburgahöhle</b> (HD-A)	30.07.2012 2 Rüden GR 2 Hündinnen GR
Malinois	<b>vom Forster Hexenkessel</b> <b>Daniela Kessler</b> Schillerstr. 6 D-76694 Forst	<b>Robbie</b> (HD-A / ED-0) --/-- <b>Yuma vom Kistenstein</b> (HD-A1)	07.08.2012 6 Rüden ML 0 Hündinnen
Malinois	<b>vom Greifening</b> <b>Heike Karp</b> Peenestrasse 9a D-17506 Gützkow Breechen	<b>Pedro (te Pas)</b> (HD-A / ED-0) --/-- <b>Yoyce vom Greifening</b> (HD-A / ED-0)	20.08.2012 4 Rüden ML 4 Hündinnen ML
Malinois	<b>vom Roten Dreieck</b> <b>Peter Stuhlfauth</b> Kirrlacherstr. 61 D-76709 Kronau	<b>Enox vom Drachenherz</b> (HD-A / ED-0) --/-- <b>Gucci van de Emmelenhoek</b> (HD-B1)	23.08.2012 2 Rüden ML 3 Hündinnen ML
Malinois	<b>vom SantanasAngel's</b> <b>Natascha Gölzer-Meinke</b> Leversum 87 D-59348 Lüdinghausen	<b>SantanasAngel's Arek</b> (HD-A2 / ED-0) --/-- <b>Jaska vom Haus Kugel</b> (HD-B)	25.08.2012 6 Rüden ML 1 Hündin ML



Zucht

# Zuchtplanung, oder planvoll züchten!

Unsere Züchter befinden sich im Wettbewerb von Angebot und Nachfrage. Viele Tierfreunde denken, man kann den Bedarf an Hunden durch Tierheimhunde, Straßenhunden aus anderen Ländern, oder Zufallswelpen decken, es ist bestimmt lobenswert, diesen armen Geschöpfen helfen zu wollen, aber es ersetzt die Rassehundezucht nicht.

Rassehunde stehen für bestimmte Eigenschaften, die eben, bezogen auf unsere Rasse, belgiertypisch sind. Die Belgier aus einer planvollen Zucht stehen für ein Versprechen und einer Vorstellung, die der Welpenkäufer erwarten kann, sollte er sich für einen Welpen aus unserer Zucht entscheiden. Es sind aber nicht alle Zuchttiere gleich, man kann also nicht nur einfach vermehren. Es gibt auch in der geplanten Belgierzucht immer wieder Variationen in Wesen, Aussehen, Arbeitseifer oder Gesundheit, die nicht erwünscht sind. Dieses macht es nötig, dass Züchter versuchen dieses unerwünschte aus der Rasse heraus zu filtern.

Der Käufer erwartet von uns einen Belgier,  
der 1. topfit, gesund und langlebig ist  
der 2. Talent für seine ihm zugeordneten Aufgaben hat, und  
der 3. eine ansprechende Erscheinung ist.

Gesundheit stellen alle Welpenkäufer an die erste Stelle, niemand möchte mit seinem kranken Haustier leiden, die Kosten, die entstehen können, spielen dabei sicherlich auch eine Rolle, bei dem Wunsch nach einem gesunden Belgier.

Bei den Aufgaben, die der zukünftige Familienhund erfüllen soll, achtet jemand, der einen Spielkameraden für die Kinder sucht, auf Beißhemmung, Freundlichkeit und Wesensstärke.

Ein Diensthundführer oder Hundesportler, achtet eher auf Beutetrieb, Fresstrieb, Spürtrieb usw. Wer dann bei dem Züchter den falschen Welpen bekommt, wird es als Mangel ansehen.

Erst dann kommt das Aussehen. Alle wollen einen schönen Hund, aber nicht auf Kosten der anderen Eigenschaften. Unser Standart legt das Aussehen fest und unsere Richter bestimmen, wie der Hund diesem Standart entspricht. Doch auch da ist der Züchter manchmal im Zwiespalt. Ein Käufer möchte einen kräftigen Diensthund, einen kleinen, wendigen Hund für Agility, einen besonders schönen für die Ausstellungen. Vielen Züchtern wird vorgeworfen zu viel auf Äußerlichkeiten zu achten, anderen wird übel genommen nur auf Leistung zu achten. Wir sollten froh sein, dass es so viele unterschiedliche Hundetypen in unserem Belgier gibt, um damit die Käuferwünsche abdecken zu können. Doch sollten wir darauf achten, dass sich alle Belgier in Wesen und Aussehen, im Standard wieder finden.

In der Zucht ist es aber oft so, dass der hochprämierte Ausstellungs-Champion nur Normalität vererbt und der berühmte Leistungsträger auch nur Mittelmaß an seine Welpen weiter gibt. Da darf sich ein Züchter nicht verleiten lassen, nur weil der Welpenabsatz steigt. Die Zuchtzulassungen sind nur darauf ausgerichtet, wie die Hunde sind, nicht danach, was sie wahrscheinlich vererben. Es bleibt dem Züchter nur die Möglichkeit die Hunde selbst zu betrachten. Das setzt aber voraus, dass er weiß, worauf er zu achten hat.

So Aussagen wie: so toll ist die Hündin aber nicht, damit will sie züchten? Oder die nimmt den Rüden, aber der hat ja noch nicht mal eine Prüfung!

Der Züchter hat evtl. die Mutter schon gehabt, weiß um die Gesundheit, die Arbeitsfreude, die Schönheit in der Linie, weiß das er die Hündin erst mit 2 Jahren aus nicht so tollen Verhältnissen zurückbekommen hat, usw. Nimmt diesen Rüden weil er ein enormes Leistungspotential hat, was nur nicht gefördert wurde.

Oft scheint es so, als wolle jeder Neuzüchter das Rad neu erfinden, irgendwann kommen sie dann doch zu der Einsicht (oder auch nicht), das die "alten Hasen" doch hilfreich sein können, weil sie die Hunde noch "persönlich" kennen, die in der Ahnentafel schon ziemlich weit hinten stehen.

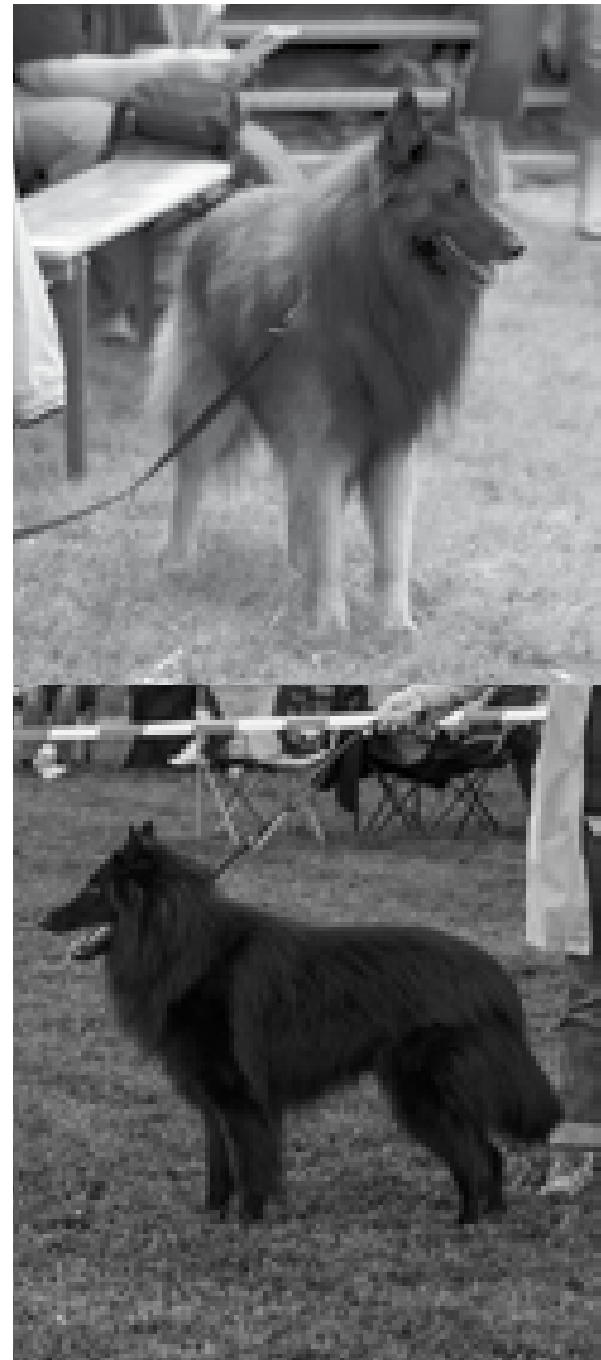
Bei vielen Würfen, die blumig im Netz angepriesen wurden mit Inzucht auf bestimmte Vorfahren, fragt sich so manch erfahrener Züchter, warum das denn, das war doch der... oder das war doch die....

Züchter müssen unbedingt vermeiden, dass kranke Anlagen von Elterntieren zusammentreffen. Das Wissen, welche Tiere evtl. Träger einer solchen Anlage sein könnten, bekommt man aber nicht über Nacht, nur weil man sich entschlossen hat Belgier zu züchten. Der Austausch und das Zuhören unter Züchtern ist das Wichtigste. Die Varietäten sind auch nicht gänzlich unabhängig von einander und es kann keinem schaden über den Tellerrand zu schauen. Manch ein Vererber ist Varietäten übergreifend, was durch die Mischverpaarungen sicherlich noch gefördert wird.

Jetzt sollte aber keiner auf die Idee kommen genetisch gesunde Hunde züchten zu können, so nach dem Motto, alles was verdächtig ist raus aus der Zucht. Dieses Vorhaben ist eine Illusion, man kann auch eine Rasse zu Tode selektieren. Eine breite Zuchtbasis und damit verbunden eine hohe genetische Vielfalt ist Voraussetzung für Vitalität und Langlebigkeit, denn die Begrenzung genetischer Vielfalt führt zur zwangsläufigen Kombination von kranken Allelen, daher ist es wichtig eine breite Zuchtbasis zu erhalten.

Hundezucht ist eine Aufgabe, die nicht durch zu viele Emotionen, sondern durch Wissen bestimmt sein sollte.

Bärbel Wilken  
"vom roten Merlin"





Groenendael	
von Frankental	<b>Katharina Binder</b> ☎ Hundsrückstr. 6, D-72336 Balingen ☎ 07433 / 9 98 56 09 ✉ katharina.binder@online.de
vom Motodrom	<b>Martina Braun</b> ☎ Alte Hausstücker 7, D-68804 Altlußheim ☎ 06205 / 30 83 82, 0172 / 6 26 25 16 ✉ MBMotodrom@aol.com
von Arekona	<b>Brigitte Junius-Fischer</b> ☎ Eckenwiese 3, D-97786 Motten ☎ 09748 / 13 41 ✉ renef19963@web.de
van de Schagerwaard	<b>Sjouk van Haneghem</b> ☎ Kreismoorweg 76, D-26810 Ihen ☎ 04955 / 99 77 47 ✉ info@schagerwaard.de
vom Schloß Bourbon	<b>Friedhelm Jungmann</b> ☎ Hirtenwies 13, D-66793 Saarwellingen ☎ 06838 / 9 20 92 ✉ schlossbourbon@t-online.de
von der Notburgahöhle	<b>Ruth Schwager</b> ☎ Mühlgasse 5, D-74855 Haßmersheim ☎ 06261 / 22 36 ✉ Mail@notburgahoehle.de
vom Lambertshügel	<b>Andrea Nallin</b> ☎ Im Vogelsang 14, D-56220 Kettig ☎ 02637 / 58 73, 0171 / 7 82 65 77 ✉ info@Belgier.de
vom Waldecker Land	<b>Brigitte Jeske</b> ☎ Lürweg 11a, D-34508 Willingen-Schwalefeld ☎ 05632 / 6 96 89 ✉ bj@belgier-vom-waldecker-land.de
von Lucy's Hof	<b>Dietmar und Susanne Hoffmann</b> ☎ Basteiweg 1, D-74382 Neckarwestheim ☎ 07133 / 1 66 30 ✉ ds.hoffmann@gmx.de
vom roten Merlin	<b>Bärbel Wilken</b> ☎ Grinauerstr. 23 a, D-23860 Groß Schenkenberg ☎ 04539 / 82 44 ✉ baerbel.wilken@freenet.de
Groenendael-Zwinger von Haila's Hof	<b>Gaby Hennings</b> ☎ Steirerstr. 25, D-81247 München ☎ 089 / 24 21 14 68 ✉ hai.sam@t-online.de
vom Bernsteinsee	<b>Marina Kersten</b> ☎ Bachstelzenweg 7, D-16515 Oranienburg ☎ 03301 / 53 29 99 ✉ sethos1@t-online.de
von der Steinbecker Heide	<b>Angelika Galuska</b> ☎ Dorfstr. 19, D-16259 Höhenland-Steinbeck ☎ 033454 / 49 90 50 ✉ galuska2003@yahoo.de
vom Stutenseer Schloss	<b>Iris Graffunder</b> ☎ Friedrichstr. 28, D-76297 Stutensee ☎ 07249 / 44 88 ✉ iris@schloss-stutensee.de
De Nacre Noire	<b>Anja Bleyer</b> ☎ Angerweg 4, D-37127 Dransfeld ☎ 05502 / 91 17 72 ✉ info@de-nacre-noire.de
von der Burg Nanstein	<b>Brigitte Reimann</b> ☎ Kaiserstr. 32, D-66862 Kindsbach ☎ 06371 / 6 42 21 ✉ reimsie@brede1.de
von den flinken Belgiern	<b>Christine Kientz</b> ☎ Stecketstr. 3, D-77839 Lichtenau ☎ 07227 / 50 43 21, 0160 / 4 54 71 28 ✉ ralf-kientz@t-online.de
von den Torwächtern Meyenfelds	<b>Anja Ratzke</b> ☎ Leistingerstr. 83, D-30826 Garbsen ☎ 05131 / 5 02 81 50 ✉ chris.ratz@gmx.de



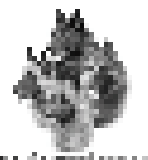
<b>Tervueren</b>	
von Frankental	<b>Katharina Binder</b> ☎ Hundsrückstr. 6, D-72336 Balingen ☎ 07433 / 9 98 56 09 ✉ katharina.binder@online.de
von Güldenwerth	<b>K. + A. Klapproth</b> ☎ Gockelshammer 4, D-42857 Remscheid ☎ 02191 / 97 33 70 ✉ kklapproth@t-online.de
vom Motodrom	<b>Martina Braun</b> ☎ Alte Hausstücke 7, D-68804 Altlußheim ☎ 06205 / 30 83 82, 0172 / 6 26 25 16 ✉ MBMotodrom@aol.com
van de Schagerwaard	<b>Sjouk van Haneghem</b> ☎ Kreismoorweg 76, D-26810 Ihen ☎ 04955 / 99 77 47 ✉ info@schagerwaard.de
vom Silberstreif	<b>Dagmar Rupprecht</b> ☎ Havelstr. 116, D-16547 Birkenwerder ☎ 03303 / 21 36 70 ✉ Silberstreif.Tervueren@t-online
von Eitzum	<b>Frauke Fiebich</b> ☎ Hauptstr. 16, D-39365 Sommersdorf / Marienborn ☎ 039400 / 9 22 27 ✉ zwingervoneitzum@arcor.de
von der Notburgahöhle	<b>Ruth Schwager</b> ☎ Mühlgasse 5, D-74855 Haßmersheim ☎ 06261 / 22 36 ✉ Mail@notburgahoehle.de
vom Lambertshügel	<b>Andrea Nallin</b> ☎ Im Vogelsang 14, D-56220 Kettig ☎ 02637 / 58 73, 0171 / 7 82 65 77 ✉ info@Belgier.de
vom Waldecker Land	<b>Brigitte Jeske</b> ☎ Luerweg 11a, D-34508 Willingen-Schwalefeld ☎ 05632 / 6 96 89 ✉ bj@belgier-vom-waldecker-land.de
vom Sondershäuser Kalikristall	<b>Ingelore König</b> ☎ Bornstalstr. 14, D-99706 Sondershausen ☎ 03632 / 70 06 46 ✉ kyra@kalikristall.de
Tervuerenzucht von Shaykira	<b>Heinz und Karin Kremer</b> ☎ Bahnhofstr. 82 J, D-53757 Sankt Augustin ☎ 02241 / 31 94 51, 0172 / 2 57 74 39 ✉ ayoka012001@yahoo.de
von der Steinbecker Heide	<b>Angelika Galuska</b> ☎ Dorfstr. 19, D-16259 Höhenland-Steinbeck ☎ 033454 / 49 90 50 ✉ galuska2003@yahoo.de
von der Poki	<b>Thorsten Milz</b> ☎ Potzwenden 3, D-37136 Landolfshausen ☎ 05508 / 97 45 37, 0151 / 23 45 49 03 ✉ info@hundezentrum-milz.de
vom Reesberg	<b>Ralf Meier</b> ☎ Stadtweg 46, D-32278 Kirchlengern ☎ 05223 / 18 88 08, 0160 / 7 87 85 12 ✉ tervuren-reesberg@online.de
vom Forster Hexenkessel	<b>Daniela Kessler</b> ☎ Schillerstr. 6, D-76694 Forst ☎ 07251 / 8 89 37, 0170 / 7 74 67 67 ✉ vomforsterhexenkessel@arcor.de
von der Burg Nanstein	<b>Brigitte Reimann</b> ☎ Kaiserstr. 32, D-66862 Kindsbach ☎ 06371 / 6 42 21 ✉ reimsie@brede1.de
von den flinken Belgiern	<b>Christine Kientz</b> ☎ Stecketstr. 3, D-77839 Lichtenau ☎ 07227 / 50 43 21, 0160 / 4 54 71 28 ✉ ralf-kientz@t-online.de
Tervueren von den Wassersportlern	<b>Marina Brauner</b> ☎ Im Saatwinkel 31 c, D-13599 Berlin ☎ 030 / 35 40 66 08 ✉ marina@lokai.de

<b>Malinois</b>	
von den kleinen Helden	<b>Helmut Werner</b> ☎ Walter-Strumpf-Str. 9, D-39116 Magdeburg ☎ 0151 / 19 31 32 10 ☐ h.werner59@web.de
vom Greifenring	<b>Heike Karp</b> ☎ Peenestr. 9a, D-17506 Gützkow Breechen ☎ 0173 / 1 04 19 02 ☐ HeikeKarp@web.de
vom Roten Dreieck	<b>Peter Stuhlfauth</b> ☎ Kirrlacherstr. 61, D-76709 Kronau ☎ 07253 / 3 48 34, 0171 / 2 70 37 84 ☐ stuhlfauthalf@aol.com
vom Haus Mecki	<b>Susanne und Wassilios Broumas</b> ☎ Elgeringsstege 10, D-46499 Hamminkeln ☎ 02856 / 31 72, 0173 / 6 53 22 23 ☐ information@haus-mecki-malinois.de
vom roten Merlin	<b>Bärbel Wilken</b> ☎ Grinauerstr. 23 a, D-23860 Groß Schenkenberg ☎ 04539 / 82 44 ☐ baerbel.wilken@freenet.de
von Skandinavika	<b>Annika Lott-Lorani</b> ☎ Dosenbeker Str. 12 a, D-24250 Bothkamp ☎ 0172 / 9 15 65 59 ☐ skandinavika@t-online.de
Studebaker's	<b>Gabriele Gieseler / Roland Koch</b> ☎ Am Bache 27, D-31867 Messenkamp ☎ 05043 / 16 28 ☐ deister-geister@t-online.de
crazy fly'n dogs	<b>Sabine Wolff</b> ☎ Kiebitzheideweg 1, D-27327 Schwarme ☎ 04258 / 9 84 00 80, 0151 / 23 53 51 57 ☐ sabine@crazyflyndogs.de
Malinois vom roten Zerberus	<b>Martina Trapp</b> ☎ In den Krautstücken 20, D-76777 Neupotz ☎ 07272 / 7 40 39 31 ☐ tin.trapp@t-online.de
Malinoid	<b>Julia Lautem</b> ☎ Blumenweg 4, D-35753 Greifenstein-Holzhausen ☎ 06478 / 27 78 10, 0157 / 83 04 45 19 ☐ july@gmx.org
vom SantanasAngel's	<b>Natascha Gölzer-Meinke</b> ☎ Leversum 87, D-59348 Lüdinghausen ☎ 0176 / 32 92 84 08, 0176 / 62 78 24 60 ☐ kuragic@googlemail.com
vom Holzmicheltal	<b>Michael Weickert</b> ☎ Kreuzberg 16, D-96264 Altenkunstadt ☎ 09572 / 48 75, 0179 / 7 67 33 84 ☐ mali_michel@freenet.de
Belgian Tigers	<b>Stefanie Schulze / Heike Johannsen</b> ☎ Siedlungsweg 3, D-39164 Wanzleben Stadt Frankfurt ☎ 039209 / 41 43 28, 0163 / 7 92 56 31 ☐ Belgian-Tigers@web.de
Malinois vom Hause Ritter	<b>Jürgen Ritter</b> ☎ Mühlweg 31, D-63825 Sommerkahl ☎ 06024 / 5 09 71 58 ☐ maligil@web.de
Malinois von den dreisten Zwei	<b>Cornelia Kopp</b> ☎ Forstgrund 31, D-29693 Hademstorf ☎ 05071 / 91 34 44 ☐ conny_kopp@gmx.de
vom Forster Hexenkessel	<b>Daniela Kessler</b> ☎ Schillerstr. 6, D-76694 Forst ☎ 07251 / 8 89 37, 0170 / 7 74 67 67 ☐ vomforsterhexenkessel@arcor.de
vom Haus Havelblick	<b>Dagmar Teuber</b> ☎ Edeltrautweg 11a, D-13505 Berlin ☎ 030 / 63 91 16 67, 0176 / 62 12 43 85 ☐ info@malinois-vom-haus-havelblick.de
aus Lußheim	<b>Petra Meyer</b> ☎ Kantstr. 5, D-68804 Altlußheim ☎ 06205 / 2 55 26 86 ☐ gora3112@web.de
von den Mecklenburger Rüpeln	<b>Marianne Sternal</b> ☎ Puschkinallee 33, D-16540 Hohen Neuendorf ☎ 0171 / 7 95 91 70 ☐ uwe-flic@t-online.de
Malinois von den harten Jungs	<b>Paul Bauch</b> ☎ Bayernstr. 12, D-86688 Marxheim ☎ 0175 / 1 81 81 91 ☐ Paul.Bauch@wp-bauch.de

Malinois	
sang de loups	<b>Thomas Wenderoth</b> 📍 Schellenberg 145, D-99735 Kleinfurra ☎ 036334 / 5 95 55 ✉ info@sang-de-loups.de
von den Torwächtern Meyenfelds	<b>Anja Ratzke</b> 📍 Leistlingerstr. 83, D-30826 Garbsen ☎ 05131 / 5 02 81 50 ✉ chris.ratz@gmx.de
von der Flammenbrut	<b>Donya &amp; Stefan Lasch</b> 📍 Leopoldstr. 31, D-76344 Eggenstein-Leopoldshafen ☎ 07247 / 39 89 75 ✉ info@vonderflammenbrut.de
vom Roten Baron	<b>Annette Zimmermann</b> 📍 An der Katzenhecke 60, D-53879 Euskirchen ☎ 0157 / 77 22 21 64 ✉ Weertsdennis@aol.com
Malinois vom Kieferneck	<b>Dirk Knospe</b> 📍 Schmiedestr. 7c, D-14554 Neuseddin ☎ 033205 / 39 00 19 ✉ Dirk.Knospe@gmx.de



# Belgische Schäferhunde Deutschland e.V. – Meldung zur CAC-Zuchtschau



**Richten Sie bitte Ihre Meldungen ausschließlich an die Zuchtschauleitung, die Sie der Ausschreibung der entsprechenden CAC-Zuchtschau (Einladung) entnommen haben.**

**Zahlungen** bitte an:

BSD e.V.	BW Bank Stuttgart	KTO: 2023597
BLZ: 600 501 01	IBAN: DE31600501010002023597	BIC: SOLADEST
Verwendungszweck: _____, CAC-Zuchtschau und ihren vollständigen Namen		

**Für die**

\_\_\_\_\_ . **CAC-Zuchtschau des BSD e.V.**

**am** \_\_\_\_\_ **in** \_\_\_\_\_

melde ich folgende/n Hund/e verbindlich:

**1. Hund** (bzw. jeder weitere Hund – bitte bei Bedarf für weitere Hunde kopieren)

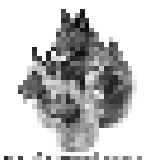
- |                                      |                                    |                                   |                                    |
|--------------------------------------|------------------------------------|-----------------------------------|------------------------------------|
| <input type="checkbox"/> Rüde        | <input type="checkbox"/> Hündin    | <input type="checkbox"/> Malinois | <input type="checkbox"/> Tervueren |
| <input type="checkbox"/> Groenendael | <input type="checkbox"/> Laekenois |                                   |                                    |

Name des Hundes:	
Zuchtbuchnummer:	Wurfdatum:
Titel / Ausbildung:	
Vater:	
Mutter:	
Züchter:	MAIL:
Eigentümer:	
Straße:	
PLZ:	Ort:
MAIL:	
Staat / Land:	
Aussteller:	

### Ich melde diesen Hund in der:

<input type="checkbox"/> Baby-Klasse / Baby Class	Alter / Age: 4-6 Monate / months
<input type="checkbox"/> Jüngsten-Klasse / Puppy Class	Alter / Age: 6-9 Monate / months
<input type="checkbox"/> Jugend-Klasse / Youth Class	Alter / Age: 9-18 Monate / months
<input type="checkbox"/> Ehrenklasse / Honorary Class	
<input type="checkbox"/> Veteranenklasse / Veterans Class	vollendetes 8. Lebensjahr / from 8 years old
<input type="checkbox"/> Champion-Klasse / Champion Class	mit Championtitel / with champion title Alter / Age: ab / from 15 Monate / months
<input type="checkbox"/> Gebrauchshunde-Klasse / Working Class	mit Ausbildungszertifikat (VDH) / with training certificate (VDH)
<input type="checkbox"/> Offene Klasse / Open Class	Alter / Age: ab / from 15 Monate / months
<input type="checkbox"/> Zwischen-Klasse / Intermediate Class	Alter: 15-24 Monate
<input type="checkbox"/> Verhaltenstest / behaviour test	

# Belgische Schäferhunde Deutschland e.V. – Meldung zur CAC-Zuchtschau



## Zuchtgruppenwettbewerb

Zwingername:
Name / Anschrift des Züchters:

## Nachzuchtgruppenwettbewerb

Name des Elterntieres:
Name / Anschrift des Eigentümers:
Name der Hunde:

## Paarklasse

Name der Hündin / des Rüden:
Name / Anschrift des Eigentümers:

\_\_\_\_\_  
Ort / Datum

\_\_\_\_\_  
Unterschrift des Züchters / Eigentümers

## Meldegebühren\*

Bei Zahlung bis zum	1. Meldeschluss	2. Meldeschluss
	_____, CAC-Zuchtschau	_____, CAC-Zuchtschau
Für den 1. Hund**	40,- €	45,- €
Für den 2. Hund	35,- €	40,- €
Für den 3. und jeden weiteren Hund	30,- €	35,- €
Veteranenklasse	20,- €	25,- €
Babyklasse	20,- €	25,- €
<b>Nur für Züchter</b>		
Nachzucht- u. Zuchtgruppenwettbewerbe pro Gruppe	20,- €	25,- €
Paarklassenwettbewerb pro Paar	20,- €	25,- €
Verhaltenstest	Für Mitglieder 10,- €	Für Nichtmitglieder 20,- €

\* Zutreffendes bitte ankreuzen. – \*\* Für jeden 1. gemeldeten Hund ist ein Katalog in den Meldegebühren enthalten, der am Ausstellungstag bei Abholung der Startnummer ausgehändigt wird.

Der Gesamtbetrag in Höhe von \_\_\_\_\_ €

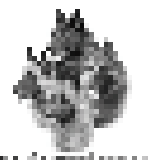
- wird am \_\_\_\_\_ auf das umseitig genannte Konto überwiesen.  
 ist auf dem beiliegendem **SCHECK** eingetragen.

Bei nicht rechtzeitiger Zahlung kann der Hund nicht gerichtet werden!  
 Nur Meldungen aus dem Ausland können an der Tageskasse bezahlt werden!  
 Mit dieser Anmeldung erklärt der Eigentümer / Aussteller, die Ausschreibung zu der o.a. CAC-Zuchtschau (Einladung) zur Kenntnis genommen zu haben, die Zuchtschaubestimmungen des VDH zu kennen und beide zu beachten. Der Hund wird unter Vorlage aller verlangten Zeugnisse vorgeführt; das sind insbesondere Impfpass, Ahnentafel (Kopie) und ggf. Leistungs- und Ausstellungsnachweise.  
**Der Eigentümer / Aussteller versichert, dass der vorgeführte Hund haftpflichtversichert ist!**

\_\_\_\_\_  
Ort / Datum

\_\_\_\_\_  
Unterschrift des Züchters / Eigentümers

# Belgische Schäferhunde Deutschland e.V. – Aufnahmeantrag



**Bitte senden Sie Ihren Aufnahmeantrag an:  
Belgische Schäferhunde Deutschland e.V. – Geschäftsstelle  
Jutta Schmidt – Saalower Straße 17 – D-12307 Berlin**

<b>Hiermit stelle ich den Antrag auf Aufnahme in den BSD e.V.</b>			
Name:		Vorname:	
Straße:		PLZ / Ort:	
Geburtsdatum:		Telefon:	
E-Mail:		Fax:	

<b>Beitragssatz</b>				
<input type="checkbox"/>	Aufnahmegebühr für Erstmitglieder	25,00 €	-	€
<input type="checkbox"/>	Aufnahmegebühr für hausstandszugehörige Familienmitglieder	15,00 €	-	€
<input type="checkbox"/>	Beitrag für Erstmitglieder	40,00 € / Jahr	20,00 € / Halbjahr <sup>1</sup>	€
<input type="checkbox"/>	Beitrag für hausstandszugehörige Familienmitglieder	30,00 € / Jahr	15,00 € / Halbjahr <sup>1</sup>	€
<input type="checkbox"/>	für Schüler <sup>2</sup> , Auszubildende <sup>2</sup> und Studenten <sup>2</sup>	30,00 € / Jahr	15,00 € / Halbjahr <sup>1</sup>	€
<input type="checkbox"/>	Abo „Unser Rassehund“ (VDH-Verbandszeitschrift – 12 Ausgaben / Jahr)	25,00 € / Jahr	-	€

<sup>1</sup> bei Eintritt nach dem 01.07. gilt der halbe Beitrag für das Eintrittsjahr

<sup>2</sup> aktueller Nachweis ist beigefügt

**Der im 1. Quartal fällige Gesamtbetrag beläuft sich auf:** **€**

**Ich bin Eigentümer des/der nachfolgend aufgeführten Hunde/s** (bei Platzmangel bitte separaten Anhang beifügen)

<b>1.</b>	<b>Name / Zwingername:</b>			
<input type="checkbox"/>	Rüde	<input type="checkbox"/>	Hündin	
<input type="checkbox"/>	Groenendael	<input type="checkbox"/>	Laekenois	<input type="checkbox"/> Malinois <input type="checkbox"/> Tervueren
	Wurfstag:		Zuchtbuch-Nummer:	
	Tattoo-Nummer:		Transponder-Nummer:	

<b>2.</b>	<b>Name / Zwingername:</b>			
<input type="checkbox"/>	Rüde	<input type="checkbox"/>	Hündin	
<input type="checkbox"/>	Groenendael	<input type="checkbox"/>	Laekenois	<input type="checkbox"/> Malinois <input type="checkbox"/> Tervueren
	Wurfstag:		Zuchtbuch-Nummer:	
	Tattoo-Nummer:		Transponder-Nummer:	

<b>Zahlungsweise</b>			
<input type="checkbox"/>	<b>Überweisung an</b>		
BSD e.V.	BW Bank Stuttgart	KTO: 2023597	
BLZ: 600 501 01	IBAN: DE31600501010002023597	BIC: SOLADEST	
<input type="checkbox"/>	<b>Bankeinzug</b>		
KTO-Inhaber:	KTO:		
BLZ:	Bank:		

\_\_\_\_\_  
Ort / Datum / Unterschrift des KTO-Inhabers

Mir ist bekannt, dass nach § 4 Abs. 2) der Vereinssatzung ein Aufnahmeverfahren stattfinden muss, welches den Mitgliedern die Möglichkeit des Widerspruchs gegen meine Aufnahme einräumt. Durch meine Unterschrift erkenne ich ferner die Satzungen und Ordnungen des BSD e.V. in den jeweils gültigen Fassungen als für mich verbindlich an.

\_\_\_\_\_  
Ort / Datum / Unterschrift/en  
(bei Kindern / Jugendlichen Unterschriften **aller** Sorgeberechtigten erforderlich)



**Hundesportartikel**  
**Lasch**  
 Fun &  
 Fabelien &  
 Fashion for Dogs

**Donya Lasch**  
 Einzelstücke in Handarbeit

Leopoldstr. 31 | 76344 Leopoldshafen  
 Mobil: 0171-4573651 | donyalasch@googlemail.com

#### Impressum

Offizielles Organ des Belgische Schäferhunde Deutschland e.V.

#### Herausgeber

Belgische Schäferhunde Deutschland e.V.  
 Rassezuchtverein für Belgische Schäferhunde im VDH/FCI  
 www.bsd-ev.com

#### 1. Vorsitzender: Uwe Schmidt

☞ Saalower Str. 17, D-12307 Berlin  
 ☎ 030 / 7 44 74 74 ☐ Vorsitz@bsd-ev.com

#### 2. Vorsitzende: Anja Bleyer

☞ Angerweg 4, D-37127 Dransfeld  
 ☎ 05502 / 91 17 72 ☐ StellVorsitz@bsd-ev.com

#### Geschäftsstelle: Jutta Schmidt

☞ Saalower Str. 17, D-12307 Berlin  
 ☎ 030 / 7 44 74 74 ☐ Office@bsd-ev.com

#### Schatzmeister: Reiner Haupt

☞ Laisbachstr. 5, D-63691 Ranstadt  
 ☎ 06041 / 40 98 ☐ Finanzen@bsd-ev.com

#### Schriftführer: Kerstin Link

☞ Stiegelsberg 7, D-35274 Kirchhain  
 ☎ 06422 / 4 03 98 41 ☐ Schrift@bsd-ev.com

#### Zuchtbuchstelle / Welpenvermittlung: Martina Braun

☞ Alte Hausstücker 7, D-68804 Altlußheim  
 ☎ 06205 / 30 83 82 ☐ Zuchtbuch@bsd-ev.com

#### Zuchtschauwesen: Anja Bleyer

☞ Angerweg 4, D-37127 Dransfeld  
 ☎ 05502 / 91 17 72 ☐ StellVorsitz@bsd-ev.com

#### Sportbeauftragte: Svea von Schuckmann

☞ Anne-Frank-Str. 13, D-63526 Erlensee  
 ☎ 0172 / 6 11 34 19 ☐ Sport@bsd-ev.com

#### Hauptzuchtwart Groenendael: Katharina Binder

☞ Hundsrückstr. 6, D-72336 Balingen  
 ☎ 07433 / 9 98 56 09 ☐ Zuchtwart\_gr@bsd-ev.com

#### Hauptzuchtwart Tervueren: Brigitte Jeske

☞ Lüterweg 11a, D-34508 Willingen  
 ☎ 05632 / 6 96 89 ☐ Zuchtwart\_tv@bsd-ev.com

#### Hauptzuchtwart Malinois: Bärbel Wilken

☞ Mühlenredder 6, D-23847 Pölitze  
 ☎ 0152 / 08 83 19 04 ☐ Zuchtwart\_ml@bsd-ev.com

#### Tierschutzbeauftragter: Marina Kersten

☞ Bachstelzenweg 7, D-16515 Oranienburg / Lehnitz  
 ☎ 03301 / 53 29 99 ☐ Tierschutz@bsd-ev.com

#### Redaktion: Dina Hahn

☞ Hundsrückstr. 6, D-72336 Balingen  
 ☎ 07433 / 9 07 96 81 ☐ Redaktion@bsd-ev.com

#### Webmaster: Willi Schwager

☞ Mühlgasse 5, D-74855 Hassmersheim  
 ☎ 06261 / 22 36 ☐ Webmaster@bsd-ev.com

#### Titelseite

Riley vom Motodrom (Besitzer: Fielmann, Günther)

#### Rückseite

Moritz vom Mecklenburger Büffel (Besitzer: Nietsch, Petra)

Für eingesandte Unterlagen wird keine Haftung übernommen. Auf Wunsch werden eingesandte Unterlagen zurückgesandt. **Veröffentlichte Artikel und Manuskripte geben nicht immer die Meinung der Redaktion bzw. des Vereins wieder, sie entsprechen der Meinung des jeweiligen Verfassers.** Die Redaktion behält sich vor, Manuskripte und Artikel zu kürzen und zu überarbeiten. Der Nachdruck, auch auszugsweise, ist nur mit schriftlicher Genehmigung des Herausgebers möglich.

Einsendeschluss: 01.02. / 01.05. / 01.08. / 01.11.

Das Belgier Journal erscheint vierteljährlich. Einzelpreis pro Heft: 7,50 € zzgl. Porto und Verpackung. Jahresabonnement für Nichtmitglieder: 38 €.

#### Anzeigenpreise

##### für Mitglieder

Titelseite farbig	45 €
Rückseite farbig	35 €
¼ A4-Seite farbig	16 €
½ A4-Seite farbig	32 €
1 A4-Seite farbig	64 €

##### Gewerbliche Anzeigen

½ A4-Seite s/w	35 €
1 A4-Seite s/w	65 €
Rückseite farbig	80 €

Farbanzeigen sind nur möglich, wenn mindestens 4 A4-Seiten gefüllt werden. Bitte stellen Sie eine druckfähige Vorlage zur Verfügung.

#### Bankverbindung

BSD e.V.  
 BW Bank Stuttgart, KTO: 2023597, BLZ: 600 501 01  
 IBAN: DE31600501010002023597, BIC: SOLADEST

# Termine 2012

01.10.2012

Dortmund – Bundessieger-Zuchtschau

28.10.2012

Hannover – Internationale Zuchtschau Hannover (IZH)



